

Provfiske i Kalvfjärden, Tyresö

Jämförelse mellan 2002, 2005 och 2008.

Text, tabeller och diagram: Nils-Olof Ahlén



Provfisket genomfört i samarbete med Länsstyrelsen i
Stockholms län som medfinansierat projektet via
det statliga fiskevårdsbidraget.

Innehållsförteckning

Beskrivning:	Allmänt	sida	3
Diagram:	Vattentemperatur, syrehalt och jämförelse av siktdjup.		4
	Jämförelse antal & vikt sammanlagt. Andel vit-respektive rovfisk.		5
	Jämförelse av antal, redovisat artvis		6
	Jämförelse av vikt, redovisat artvis		7
	Skillnader från 2002, 2005 till 2008 redovisat per art.		8
	Skillnader i antal, från 2002, 2005 till 2008, redovisat per nätansträngning		9
	Skillnader i vikt, från 2002, 2005 till 2008, redovisat per nätansträngning		10
	Abborre i längdintervall, totalvikt och medelvikt		11
	Björkna i längdintervall, totalvikt och medelvikt		12
	Brax i längdintervall, totalvikt och medelvikt		13
	Gädda i längdintervall, totalvikt och medelvikt		14
	Gärs i längdintervall, totalvikt och medelvikt		15
	Gös i längdintervall, totalvikt och medelvikt		16
	Lake i längdintervall, totalvikt och medelvikt		17
	Löja i längdintervall, totalvikt och medelvikt		18
	Mört i längdintervall, totalvikt och medelvikt		19
	Nors i längdintervall, totalvikt och medelvikt		20
	Sarv i längdintervall, totalvikt och medelvikt		21
	Sik i längdintervall, totalvikt och medelvikt		22
	Strömming i längdintervall, totalvikt och medelvikt		23
	Sutare i längdintervall, totalvikt och medelvikt		24
	Ål i längdintervall, totalvikt och medelvikt		25
	Tabell nätansträngning		26

Allmän beskrivning.

Detta dokument är en jämförelse mellan provfisket 2002, 2005 och 2008 i Kalvfjärden, Brakmaren, Storängsfladen med tillhörande vikar.

Vattentemperaturen i ytvattnet 2008 var c:a 1 grad högre än 2005 men från c:a 4 m:s djup blev vattentemperaturen lägre för att från 10 m:s djup sluta med en skillnad på c:a 2 grader lägre än 2005. Under 2002 var ytvattnet c:a 5 grader högre än 2005 och 6 grader högre än 2008. För att vid c:a 6 m djup börja följa kurvorna för 2005 och 2008.

Vi kan också konstatera att siktdjupet under 2008 var mindre än under 2005. Men mycket bättre än 2002.

Syrehalten ligger i stort sett på samma nivå som under 2005. Samma gäller för Brakmaren som visar samma avvikelse i syrehalt som under 2005 jämfört med de övriga vattnen. 2002 gjordes ingen mätning av syrehalten i vattnet.

Uppdelningen i längdintervall är 1cm. I föregående jämförelse mellan provfisket år 2002 och 2005 var längdintervallet var 5 cm. Fortsättningsvis kommer 1cm uppdelning att användas. Som en följd av detta kan inga jämförelser göras av längden på fiskarna från 2002 till 2005 och 2008.

Saknat värde i diagrammen innebär att arten ifråga ej fanns med i fångsten under respektive år.

Fångsten 2002 var 13 arter.

Fångsten 2005 var 13 arter.

Fångsten 2008 blev 13 arter. Ål fanns inte med i fångsten 2005, och Lake finns inte med 2008.

Totalt under 2008 fick vi fler fiskar (42 st), jämfört med 2005, och 464 st färre än 2002.

Den totala vikten ökade dock med c:a 39,2 kg, jämfört med 2005 och 37,8 kg mer än 2002.

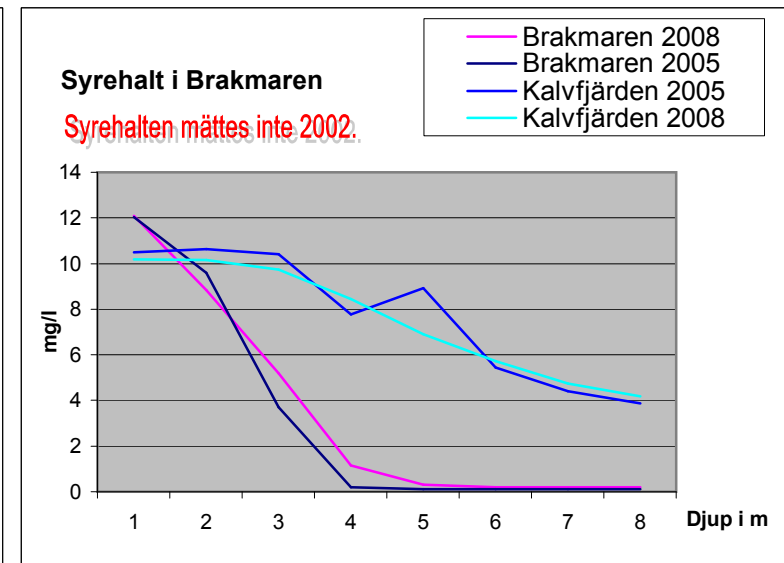
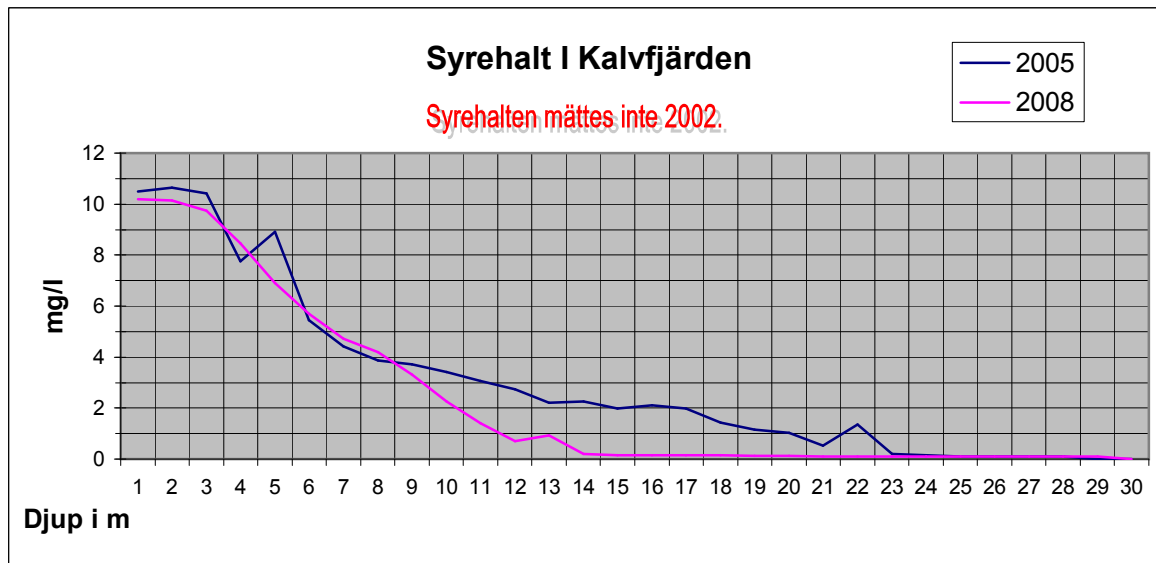
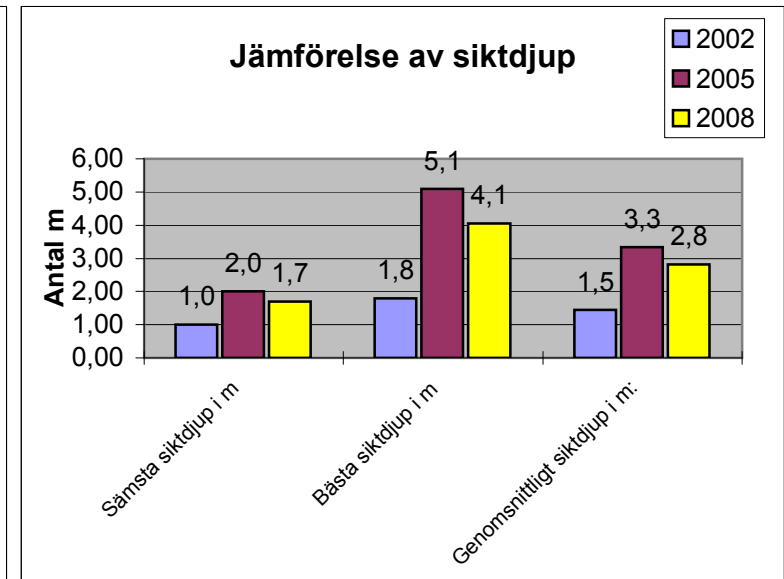
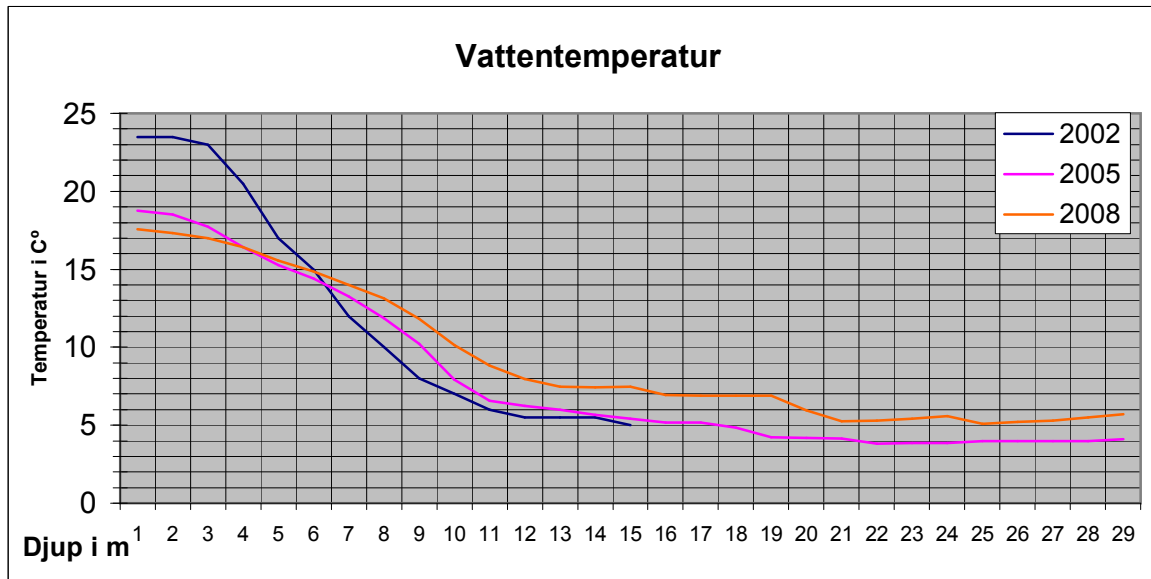
Vitfisken har sedan 2005 ökat i antal med c:a 13% medan rovfisken har minskat med c:a 13%.

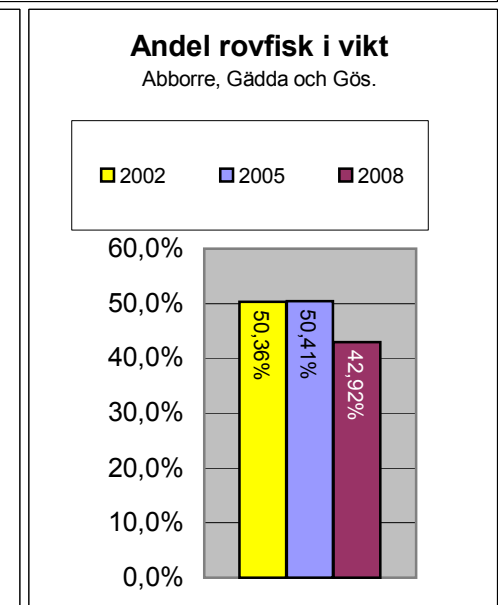
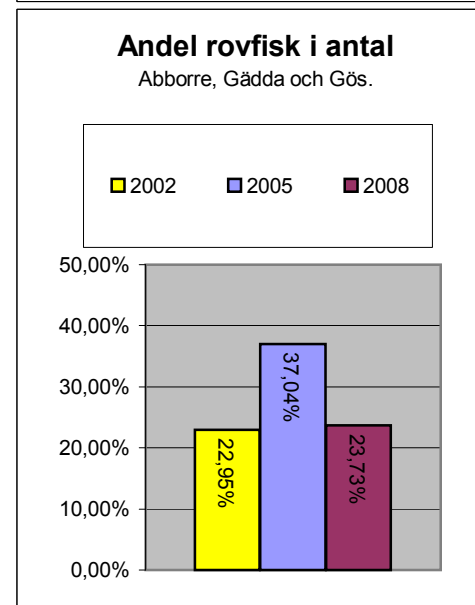
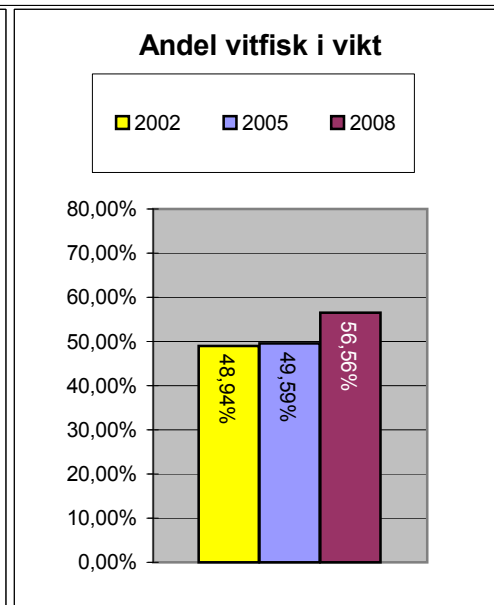
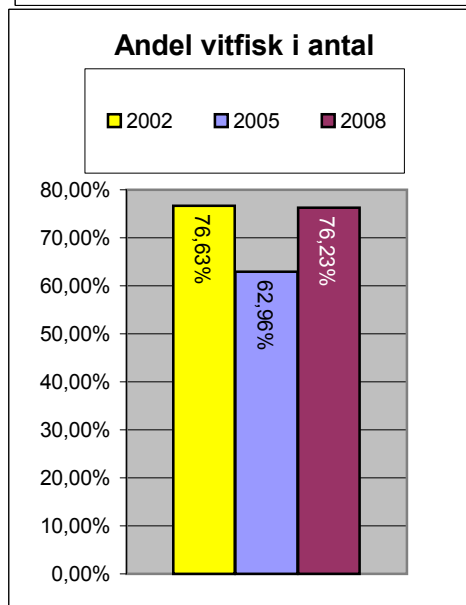
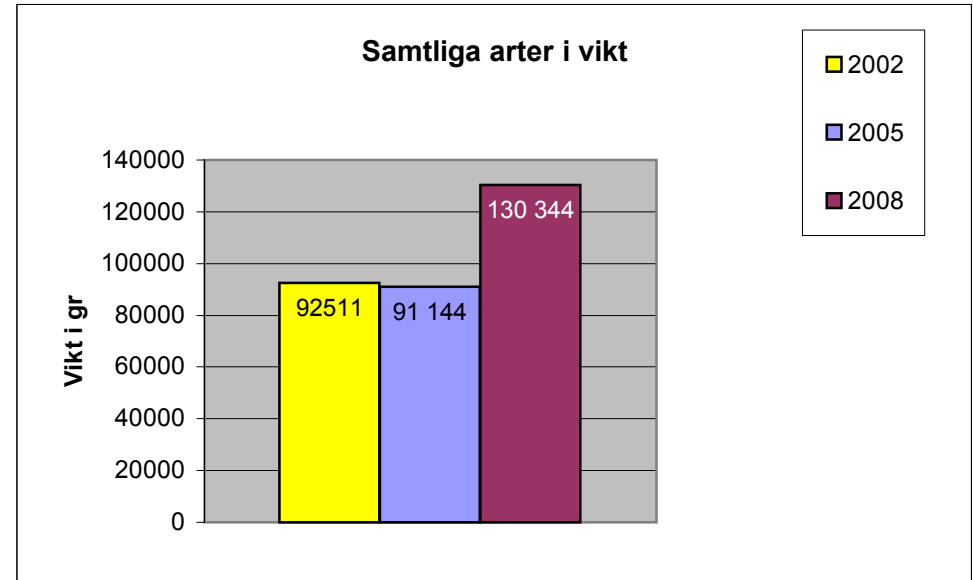
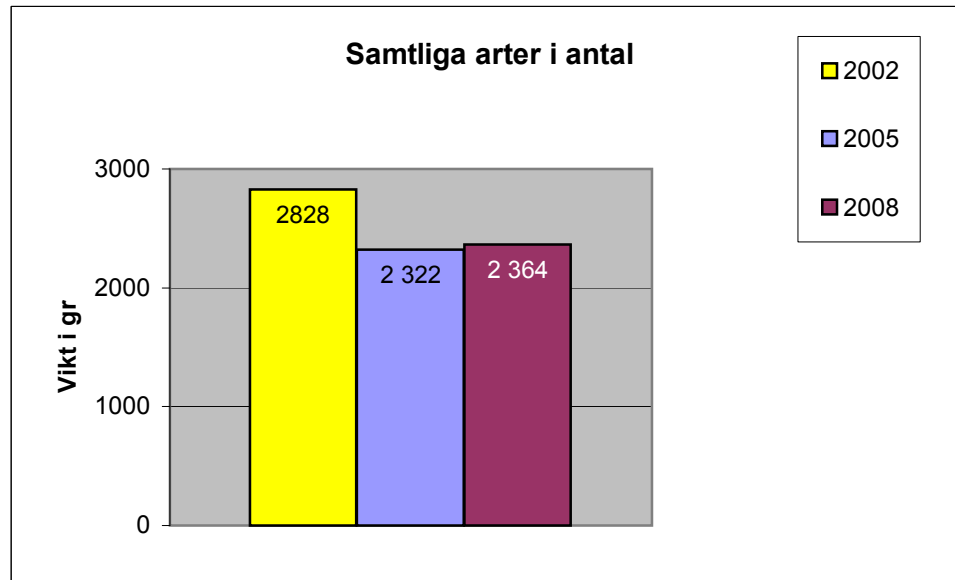
Mörten står för den absolut största ökningen, 218 st. Abborren står för den största minskningen, -337st.

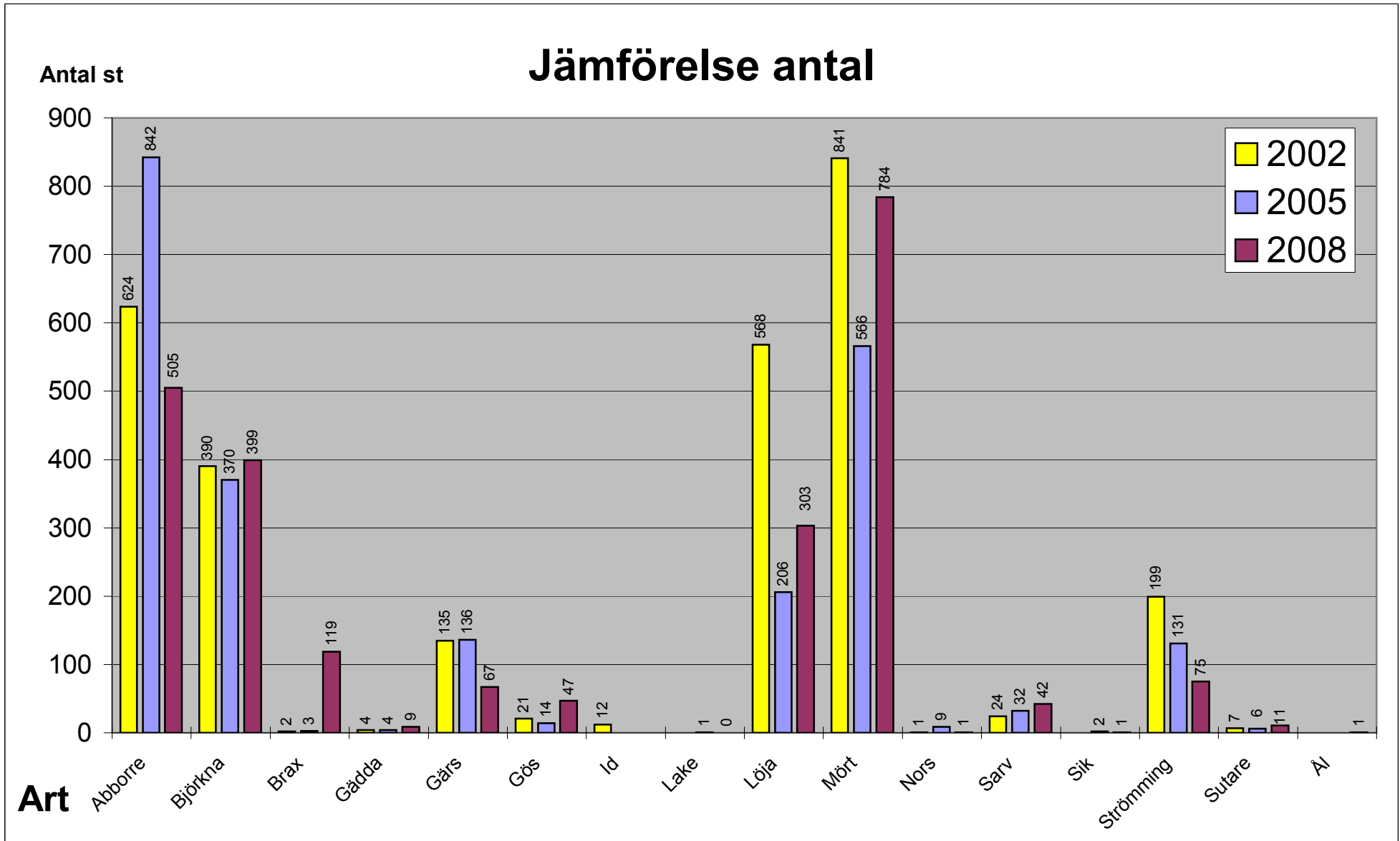
Skillnaden i vikt för rovfisk mellan 2005 och 2008 är c:a -7% . Den största viktökningen står Brax (c:a 18,2 kg) respektive Sutare (c:a 10.3 kg) för.

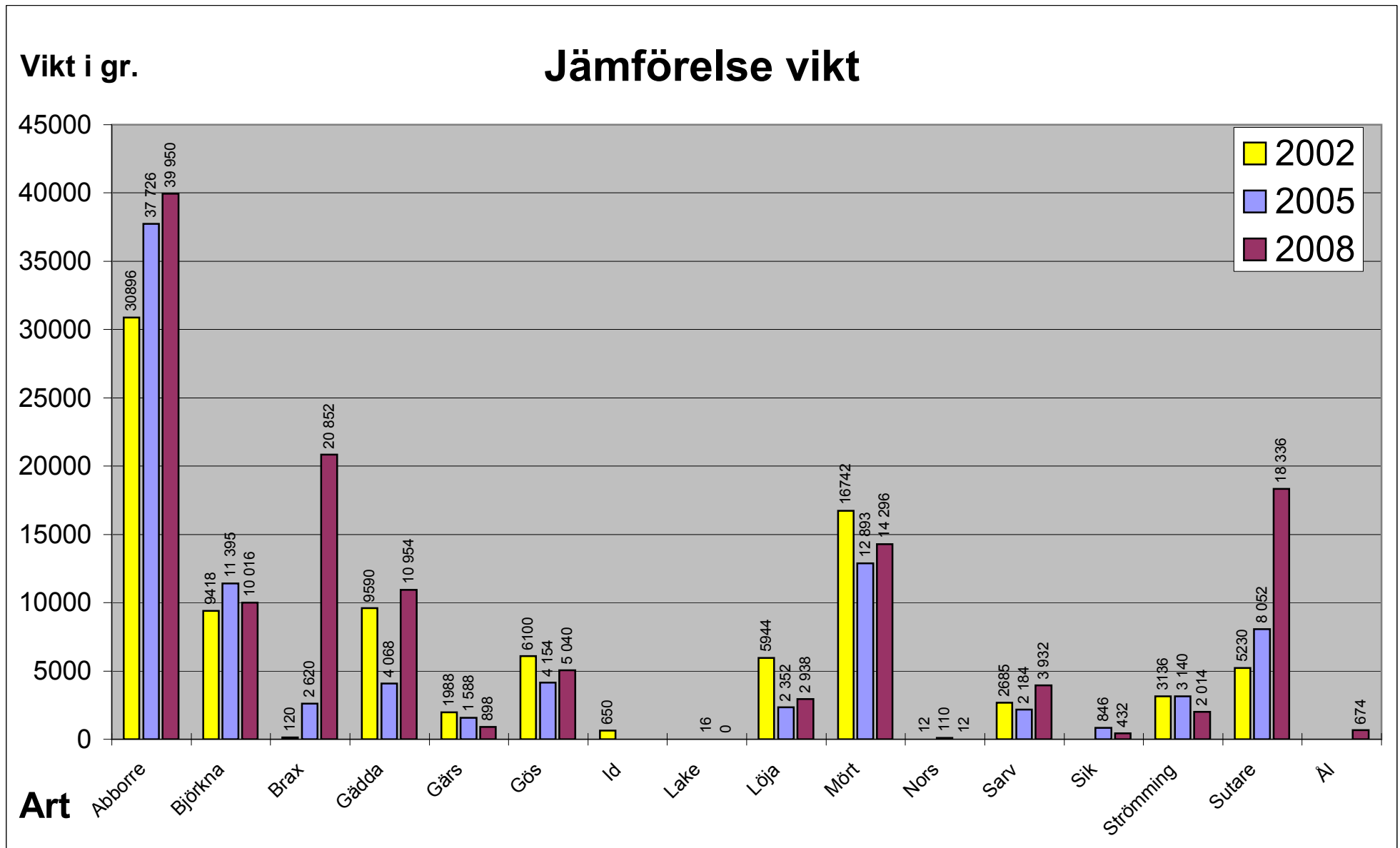
Gösen har ökat i antal under 2008 jämfört med både 2002 och 2005. Glädjande är att det förefaller som att den har självreproducerat sig. Slutsatsen är baserad på antalet smågös som fanns i årets fångst.

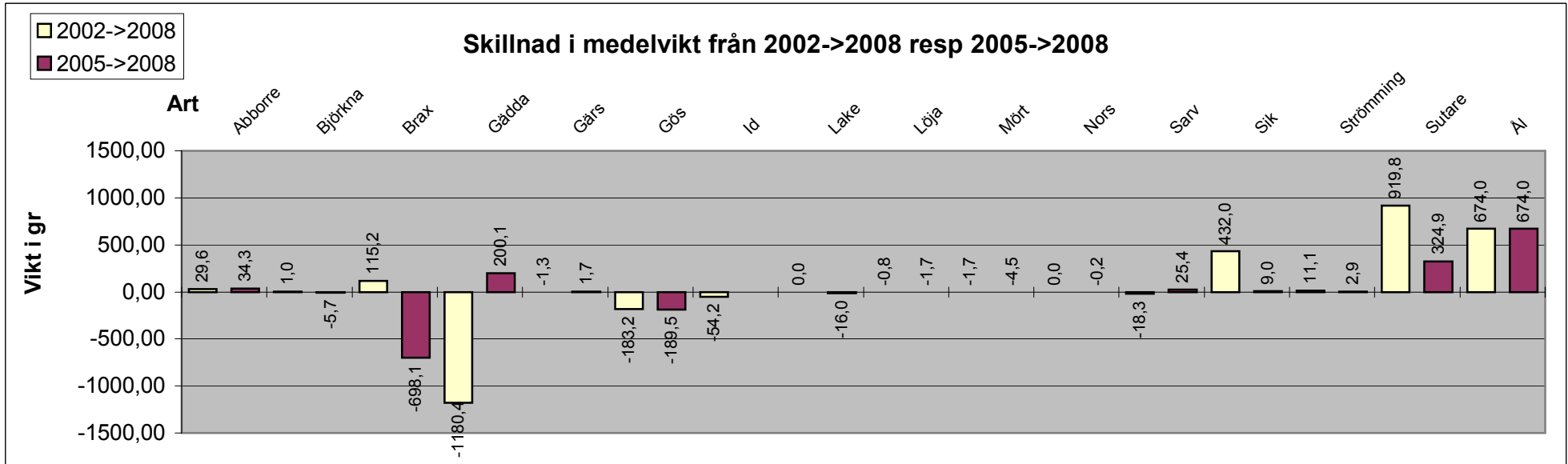
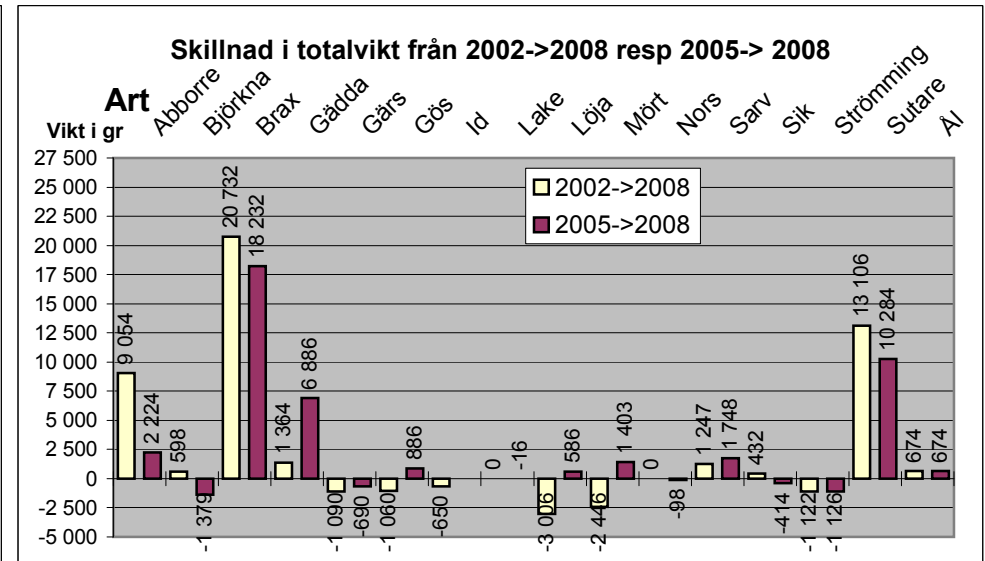
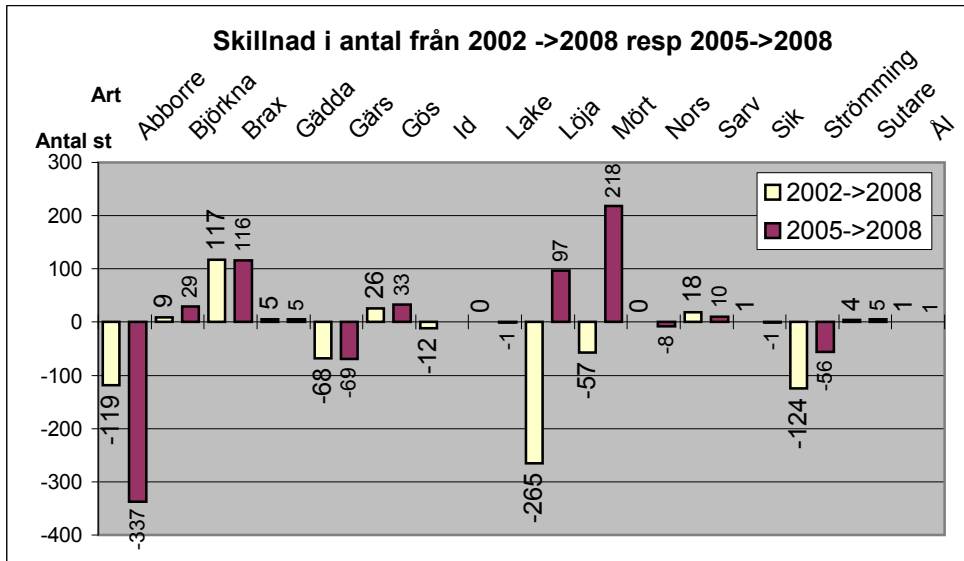
Ålen är sannolikt ett resultat av tidigare utplantering av ål i samarbete med Länsstyrelsen i Stockholm.

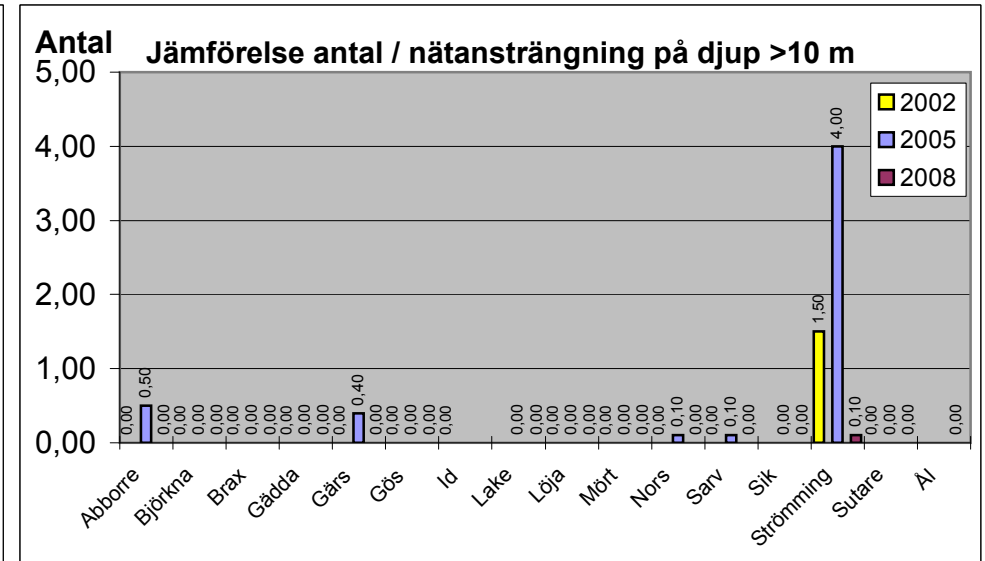
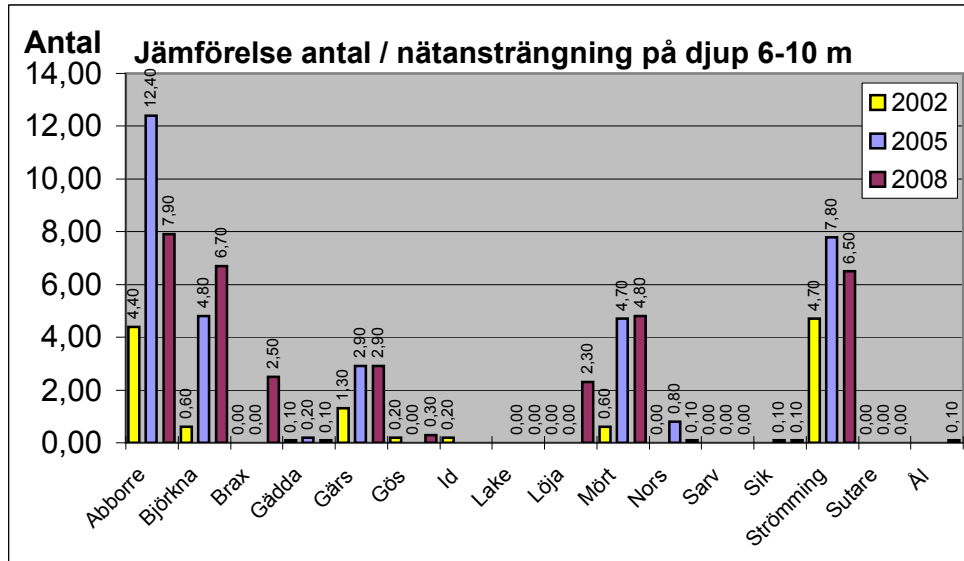
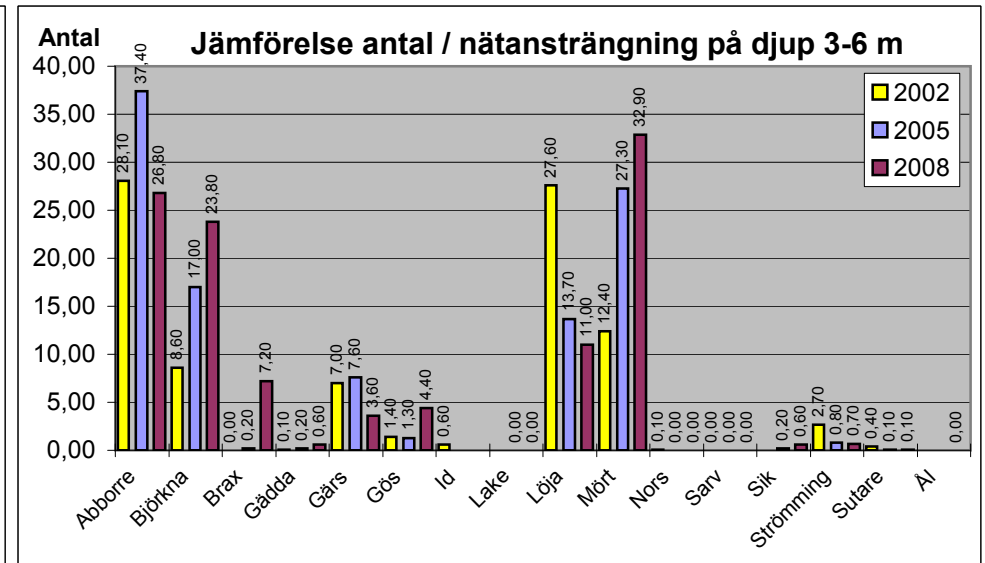
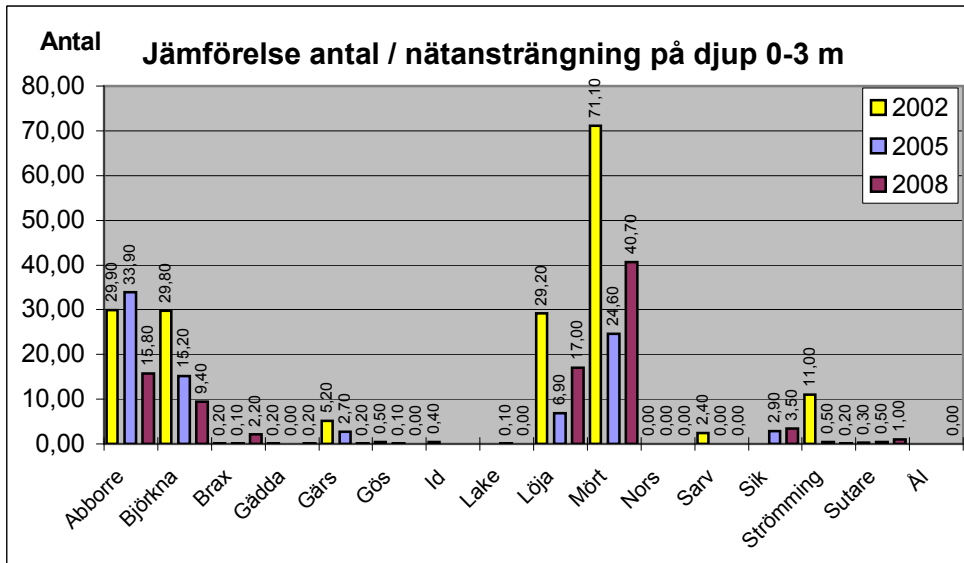


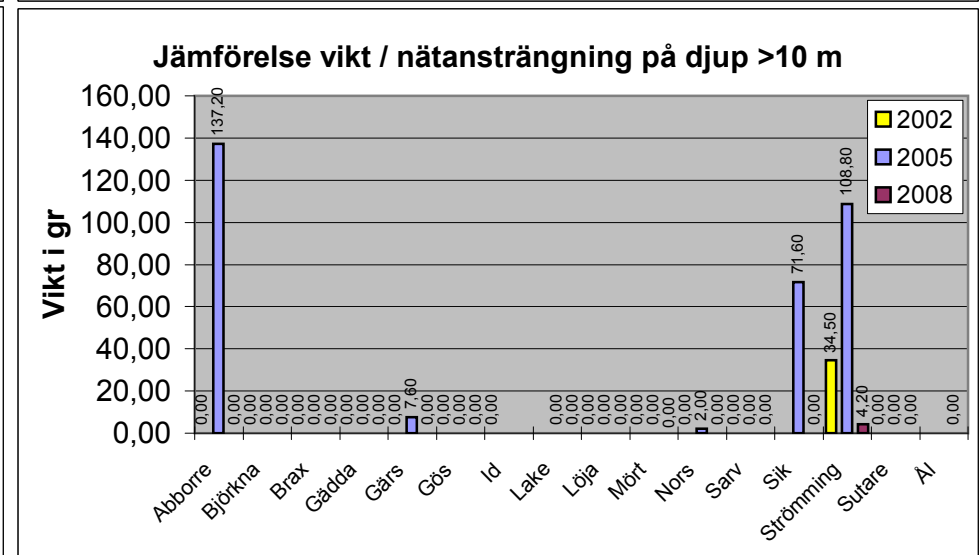
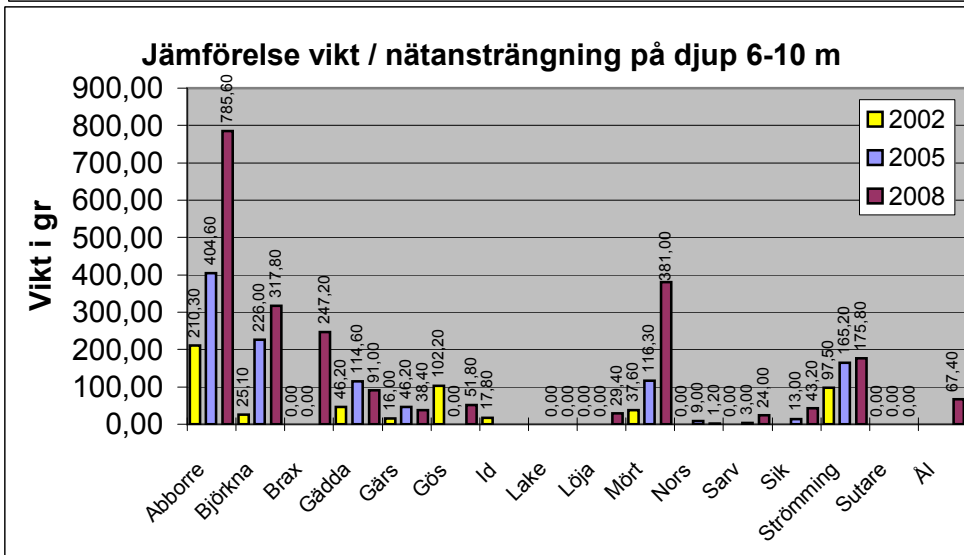
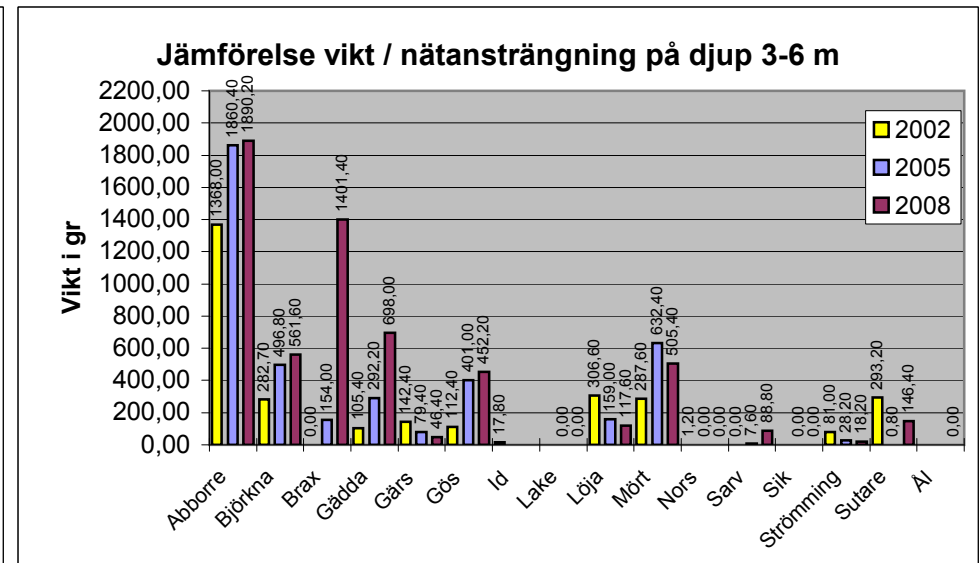
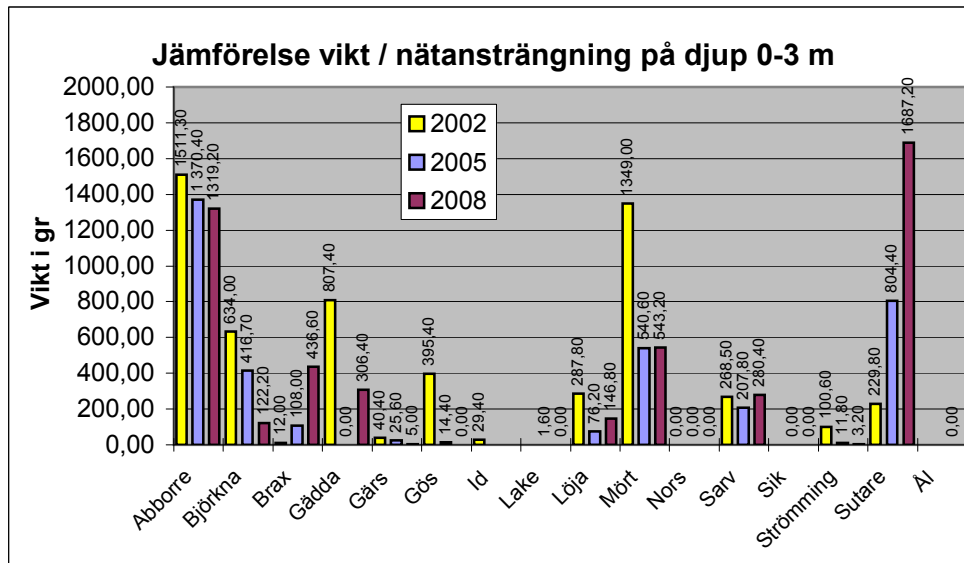


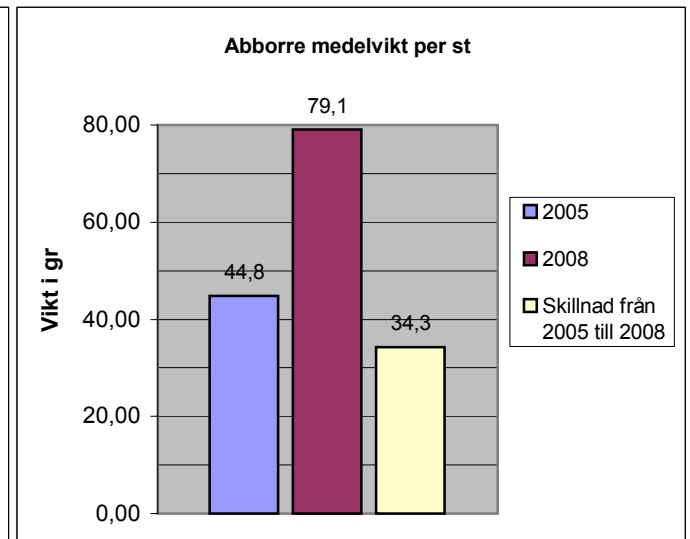
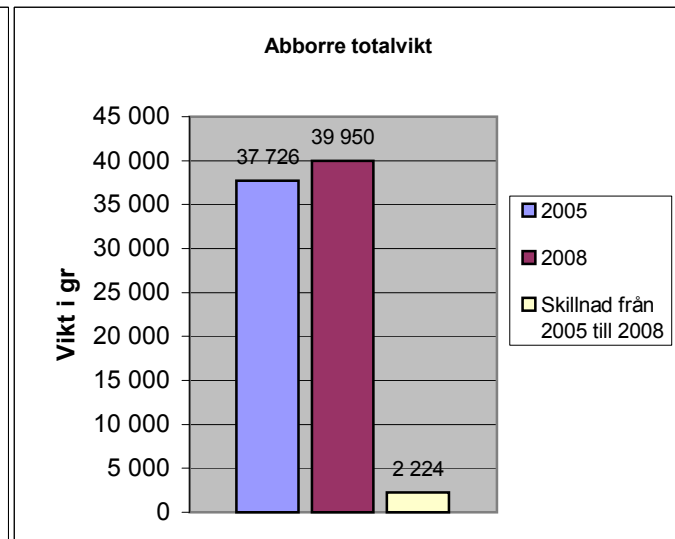
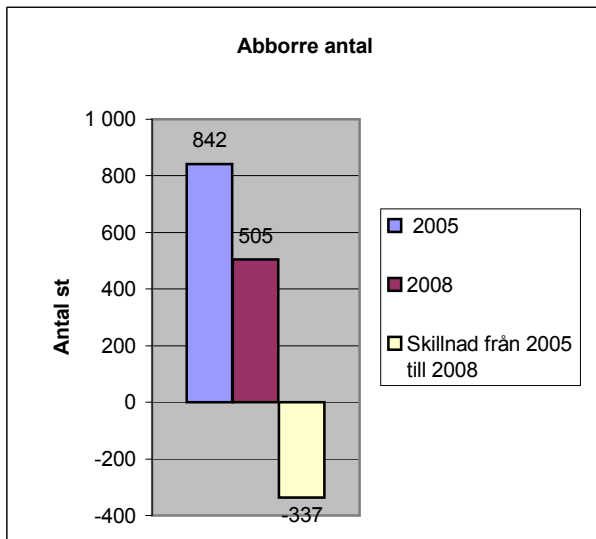
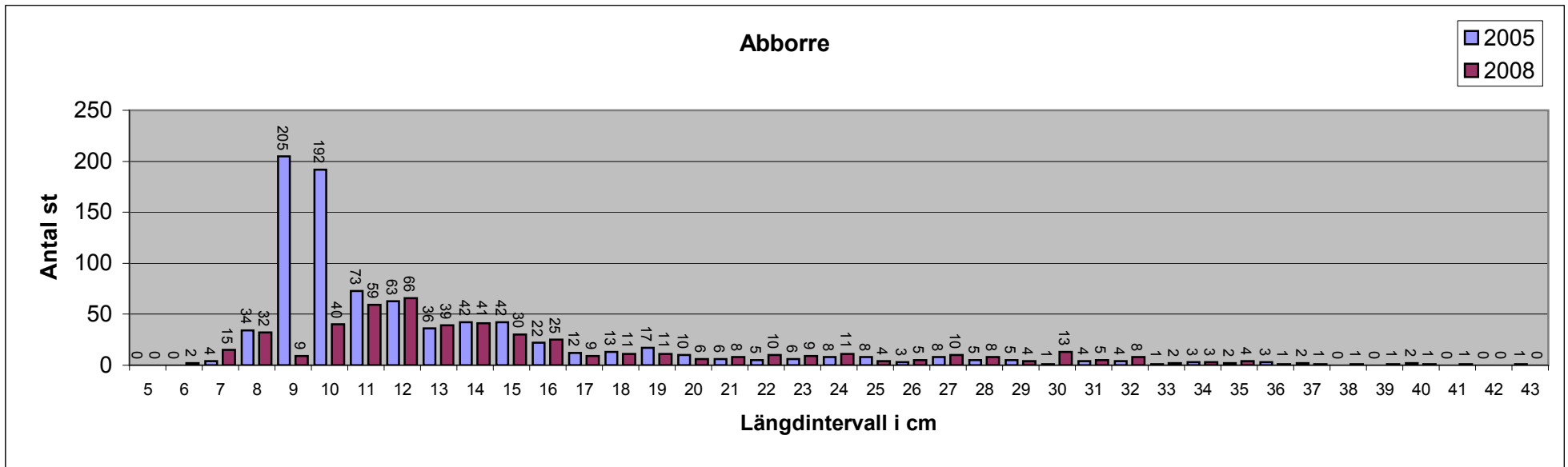


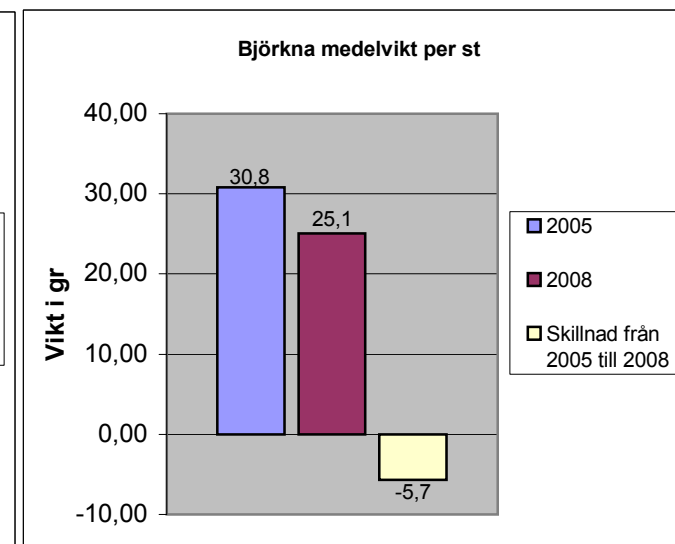
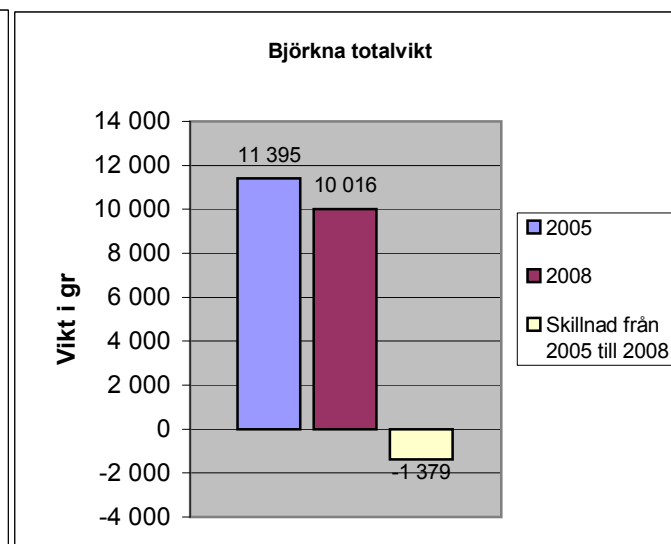
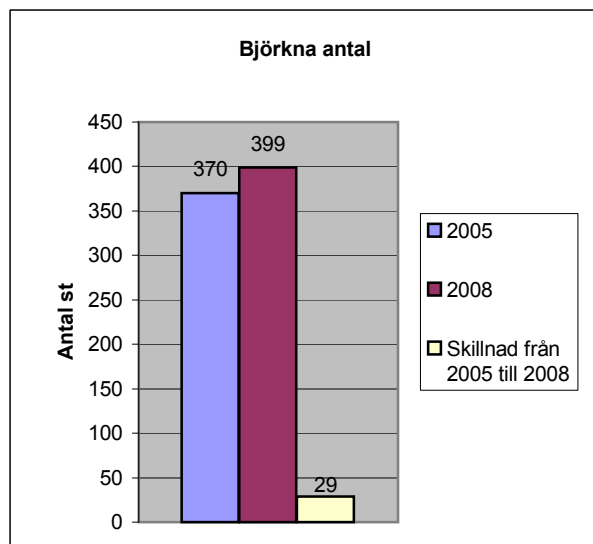
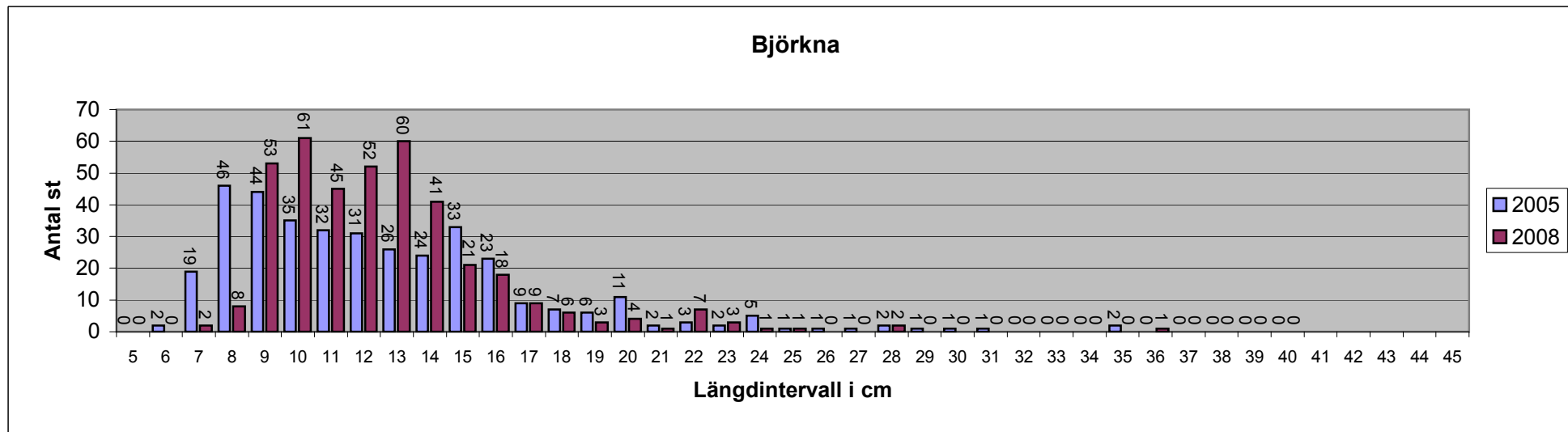


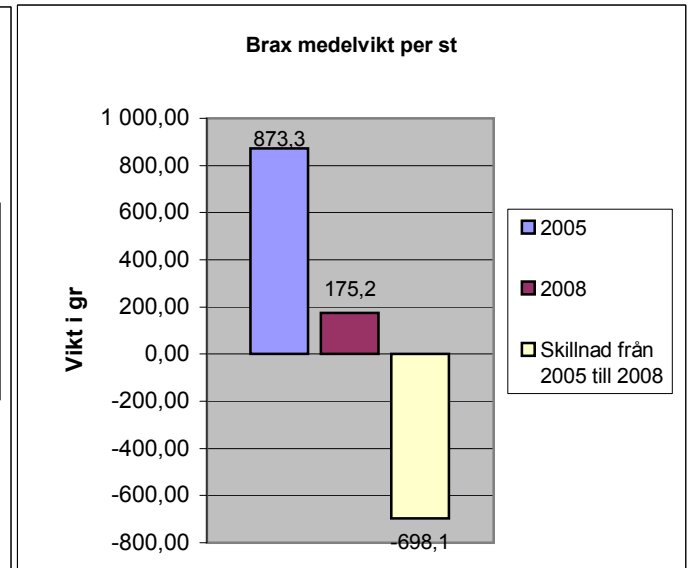
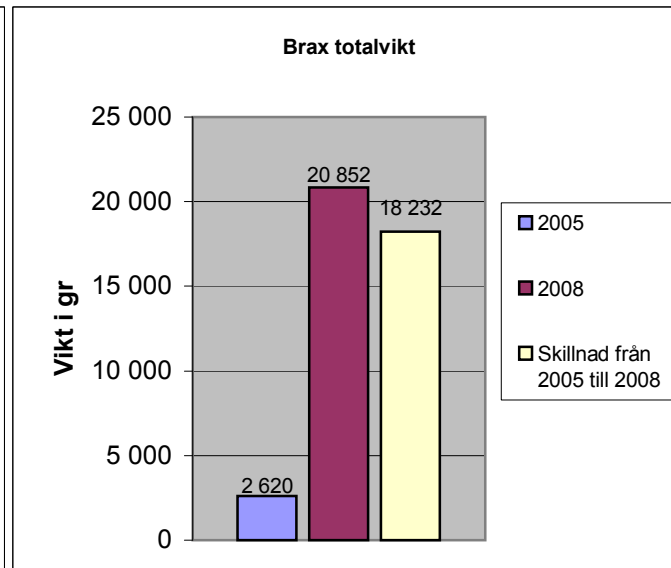
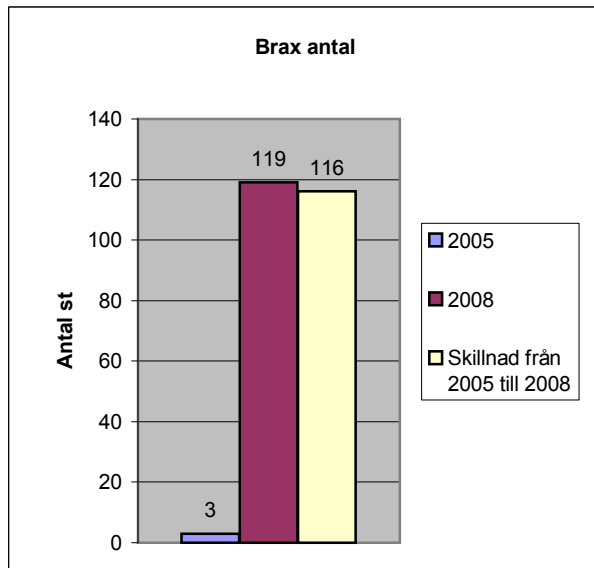
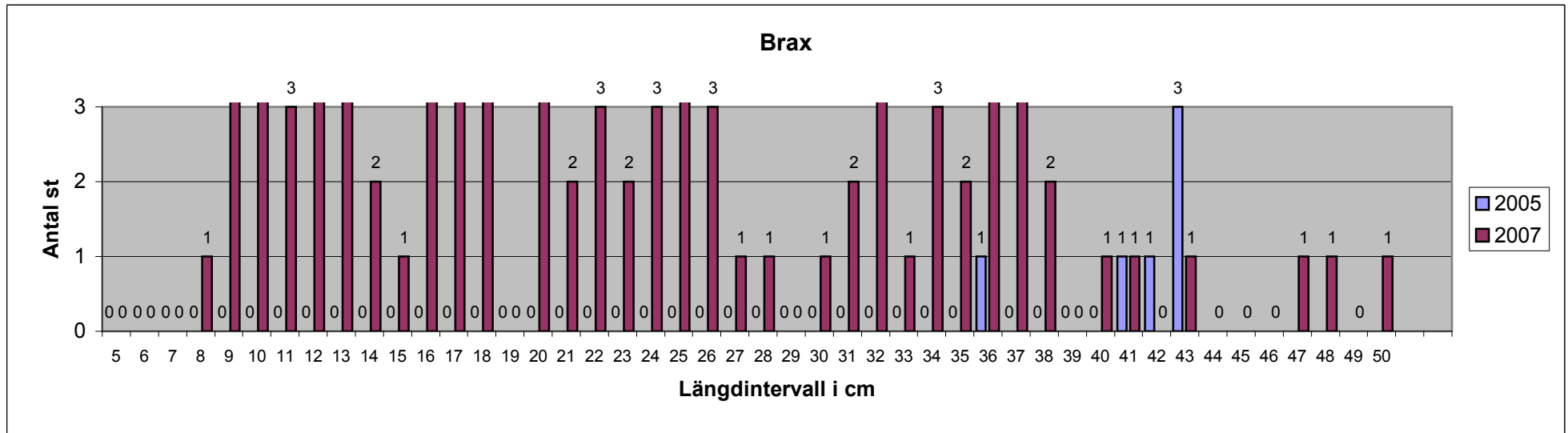


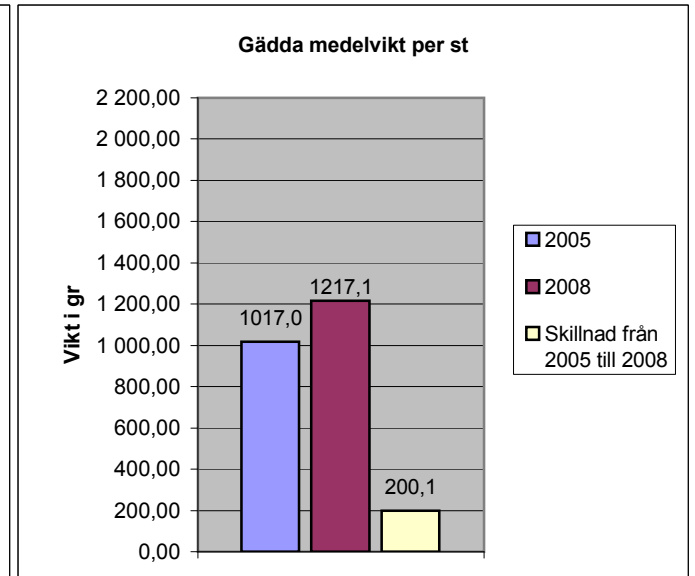
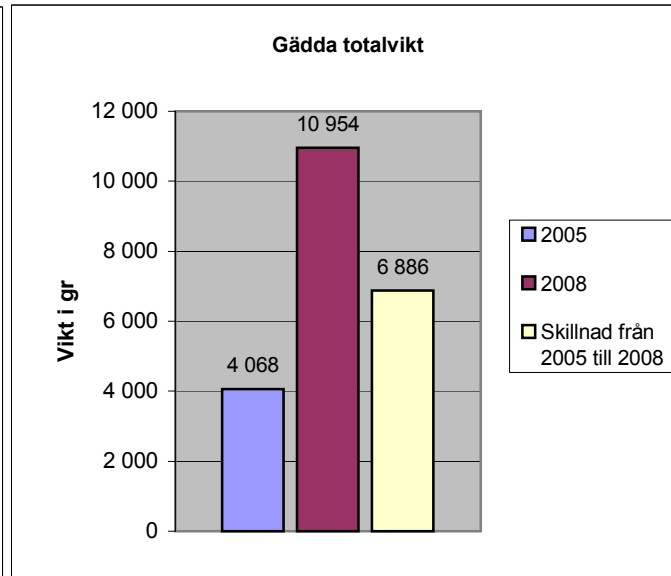
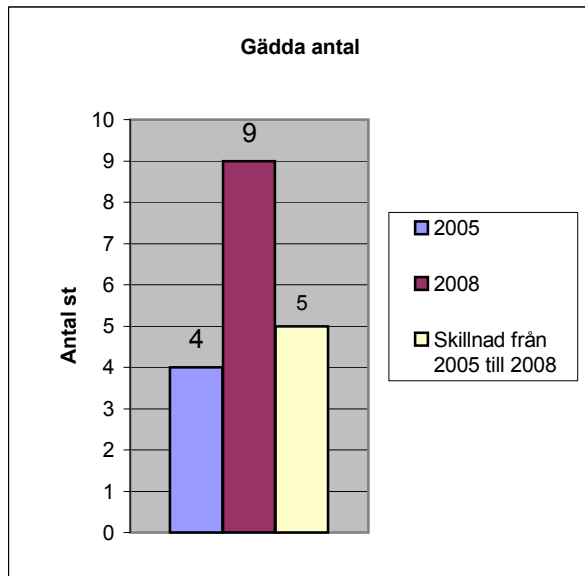
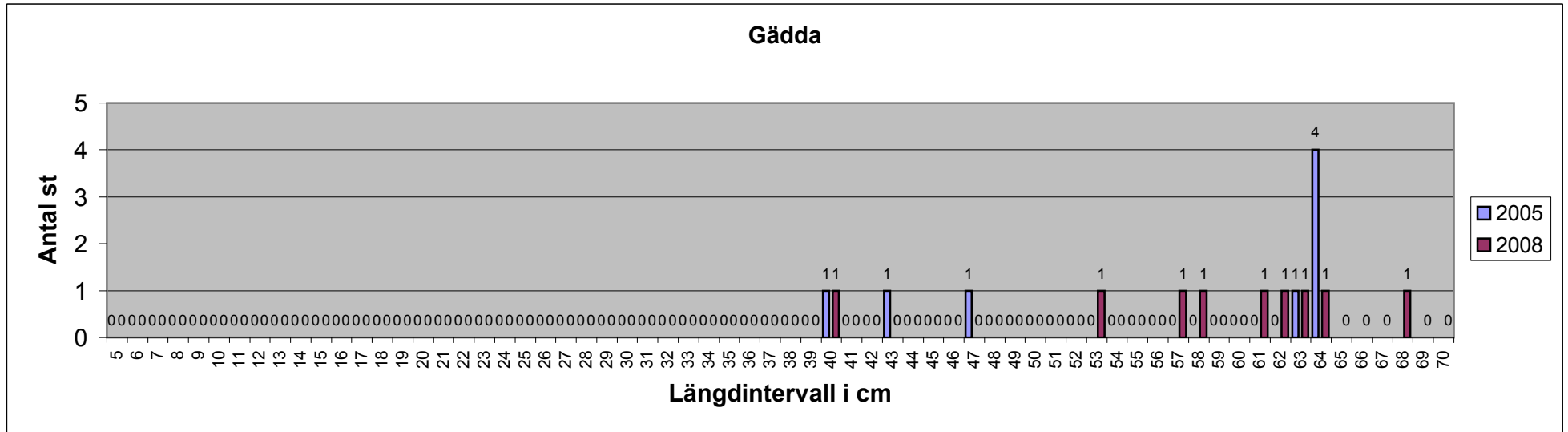


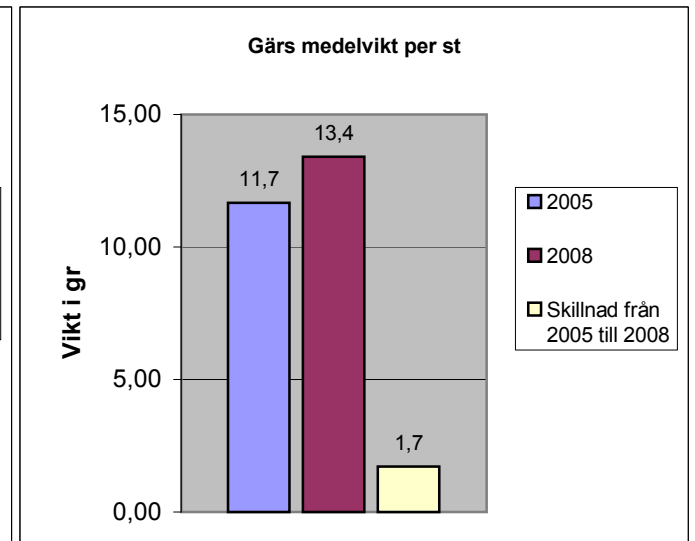
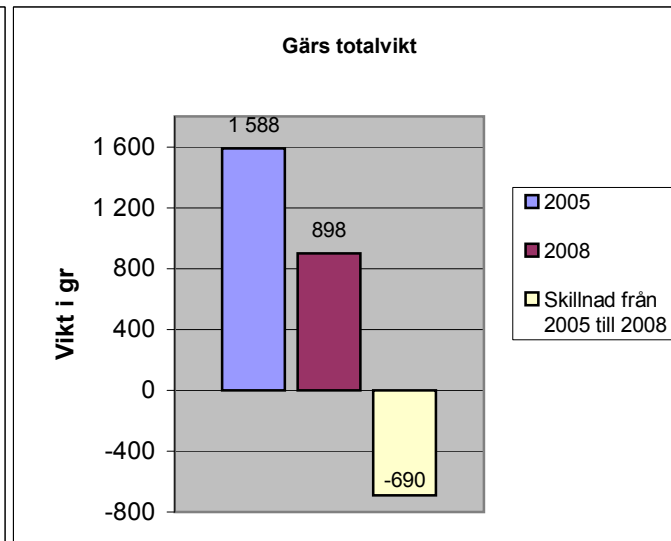
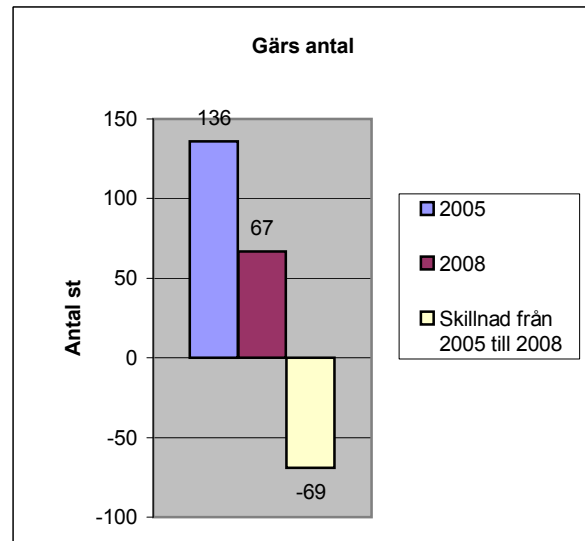
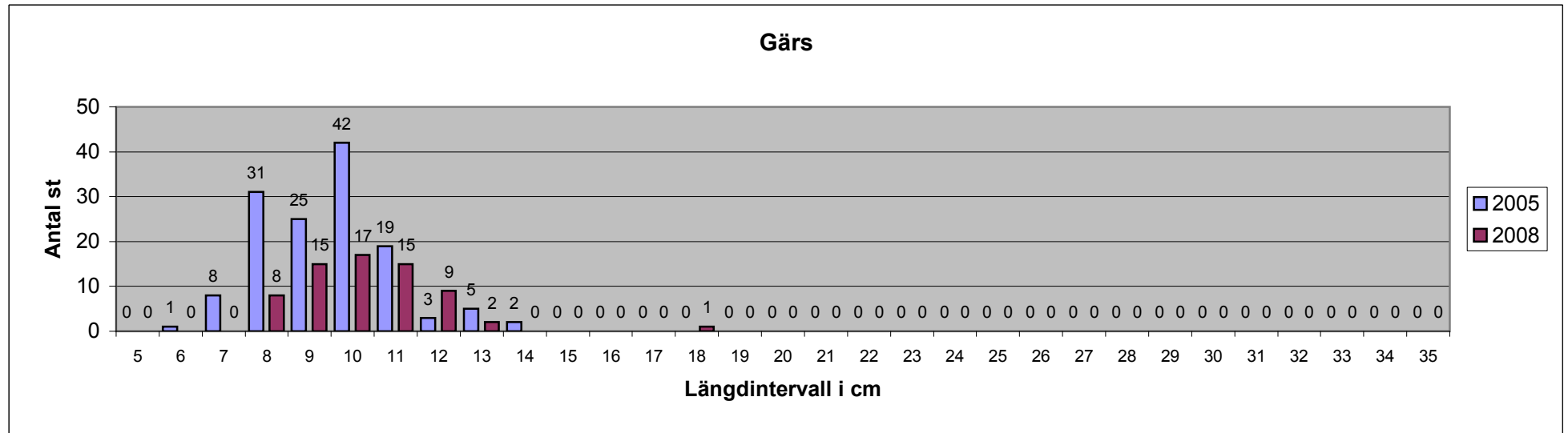


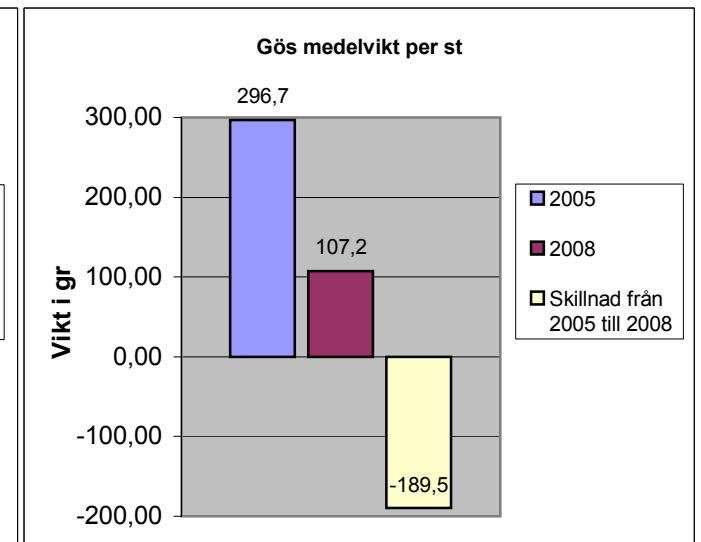
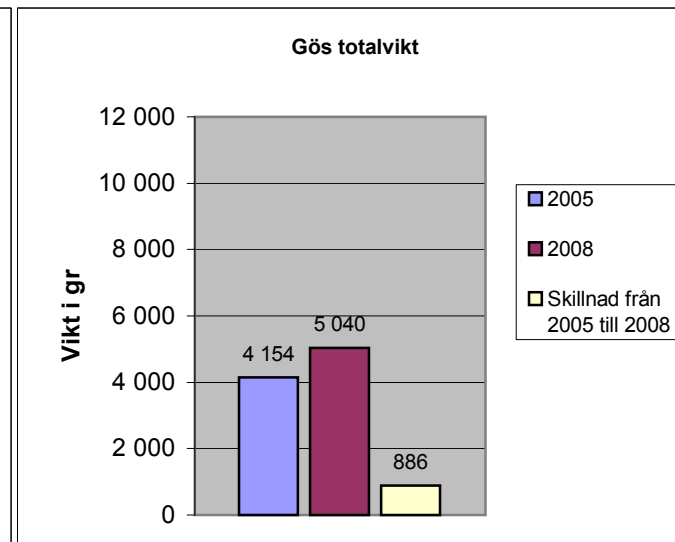
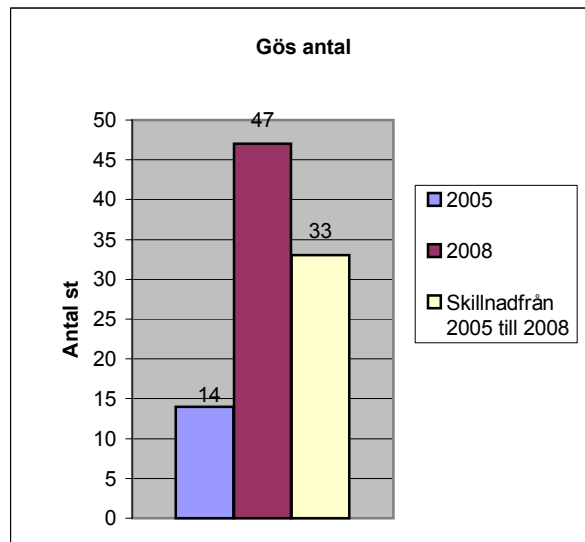
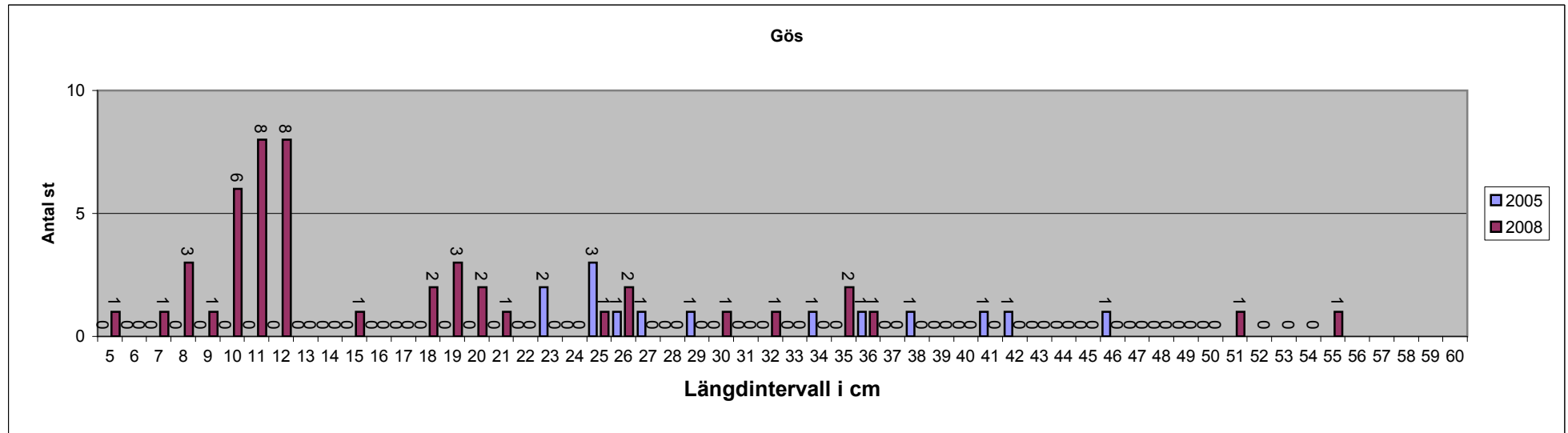


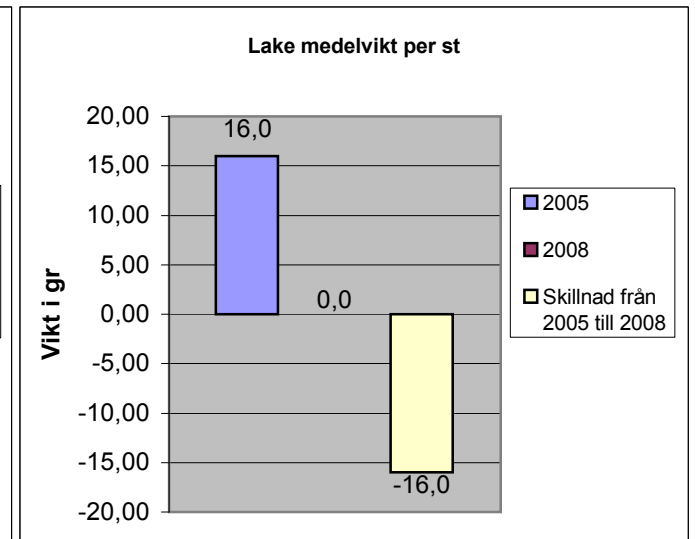
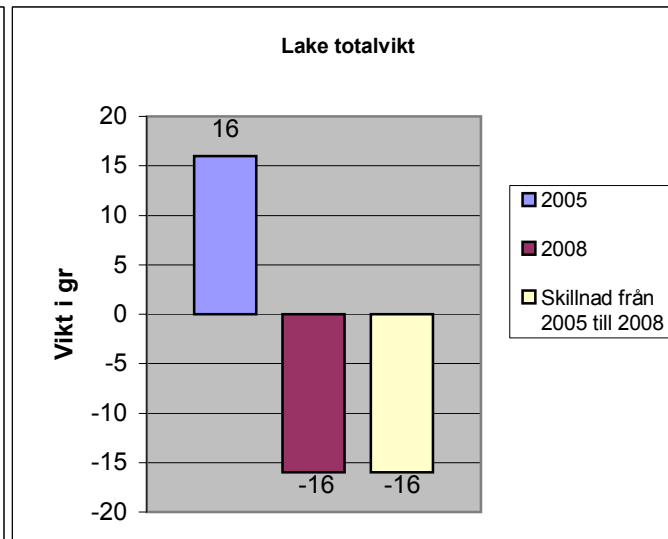
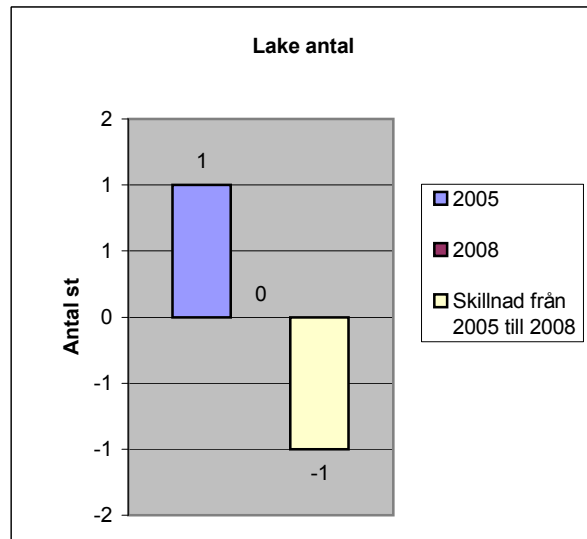
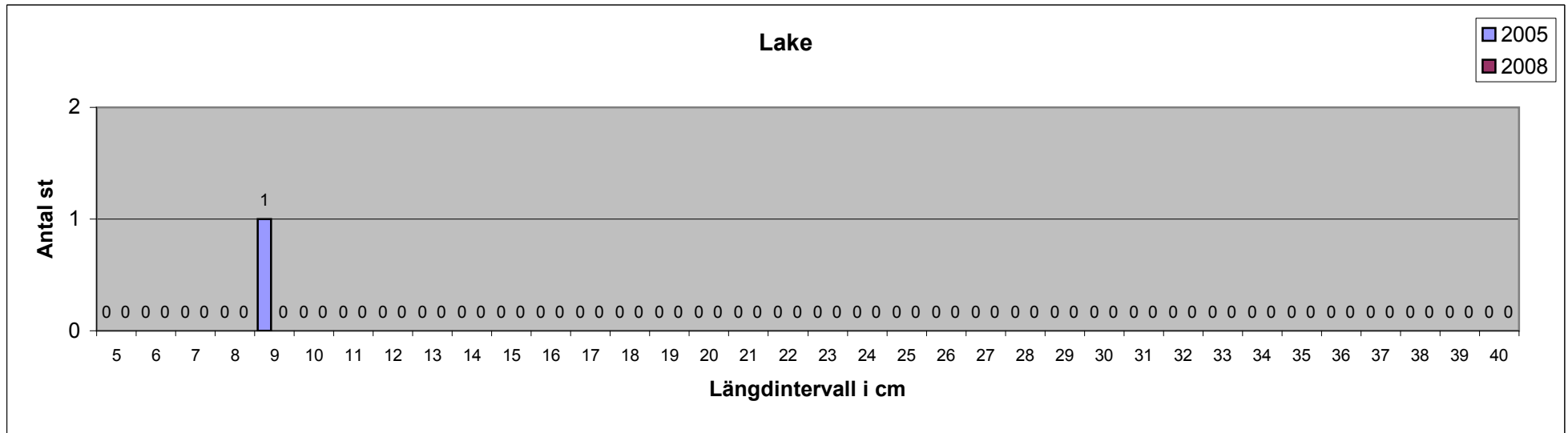


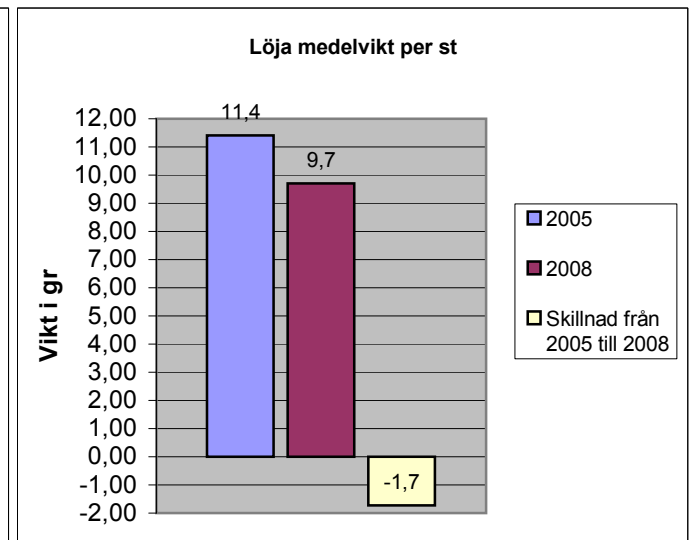
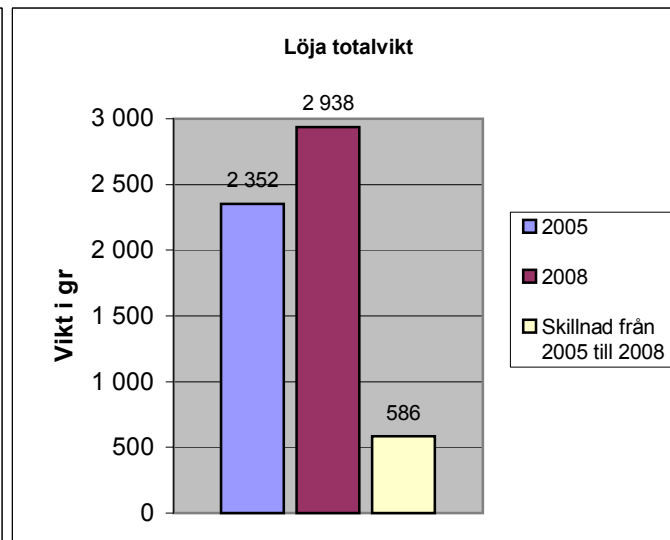
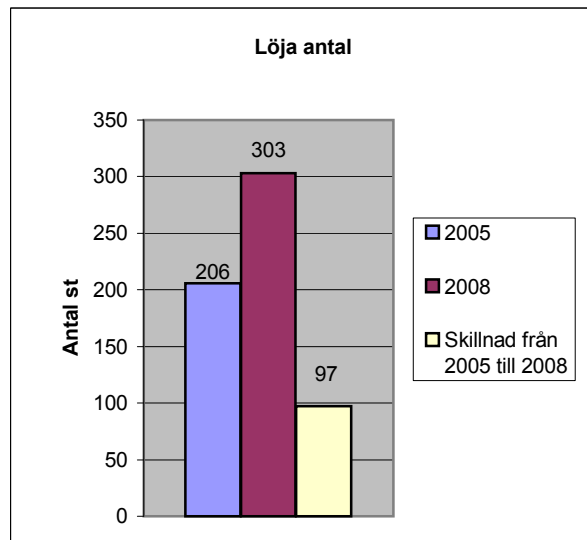
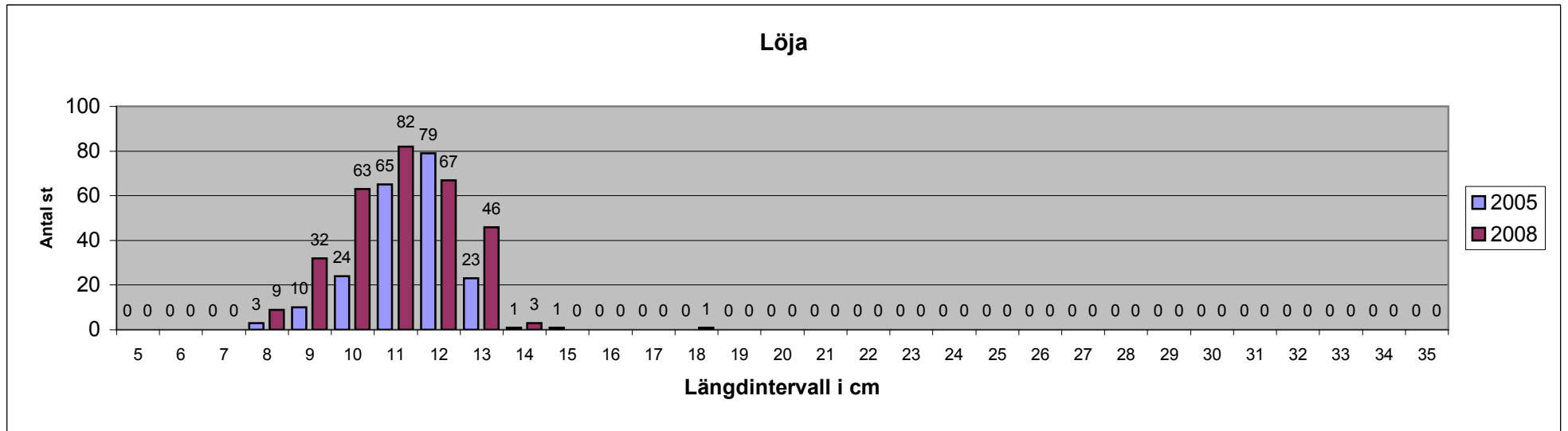


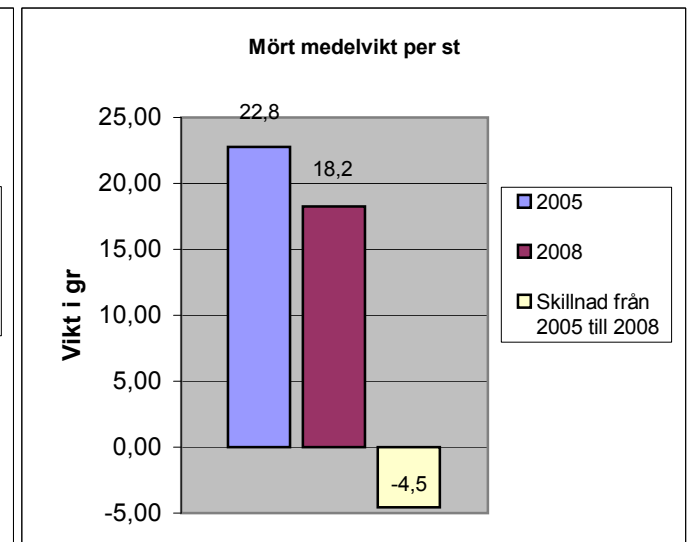
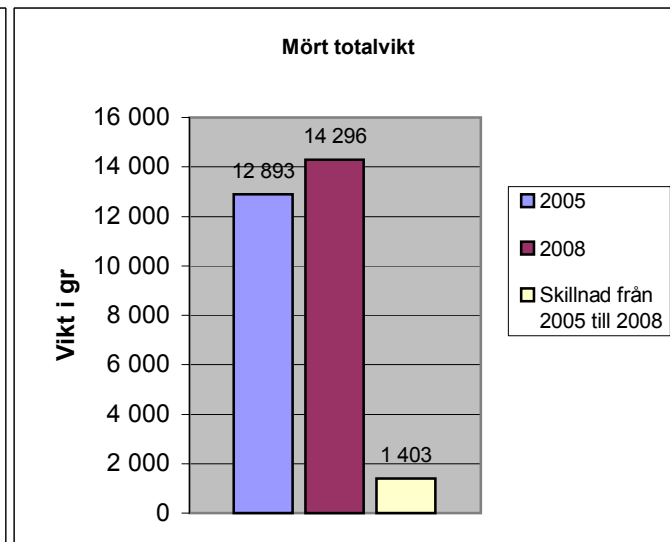
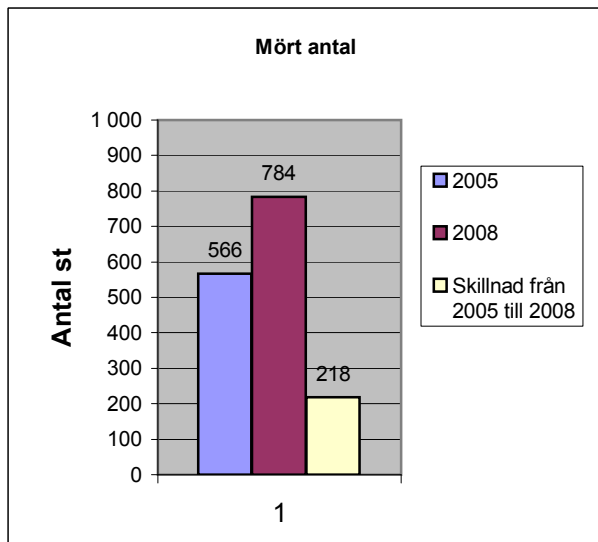
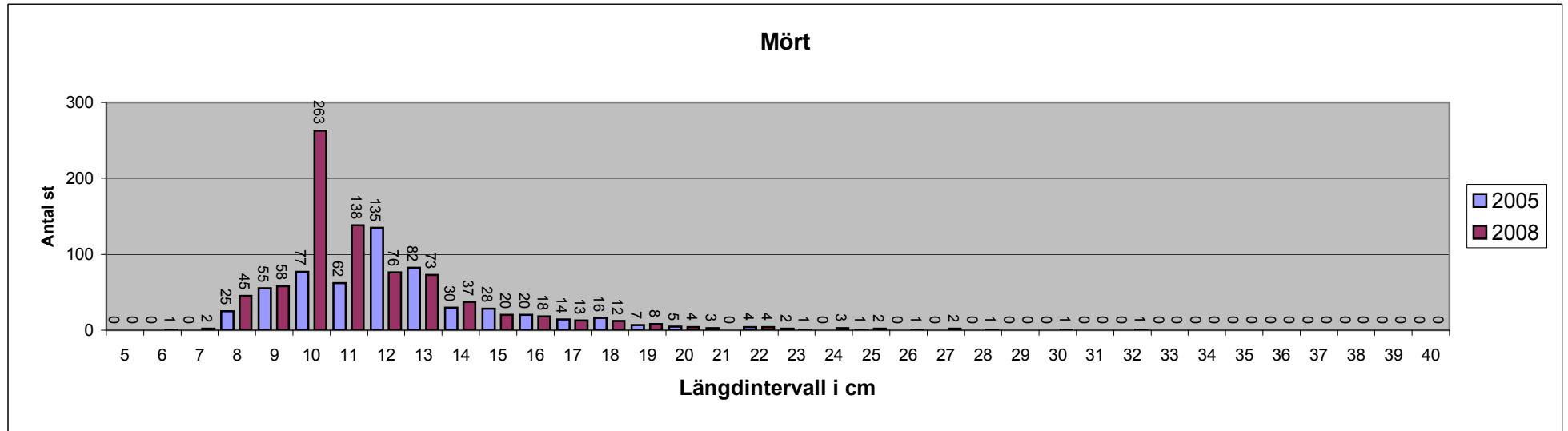


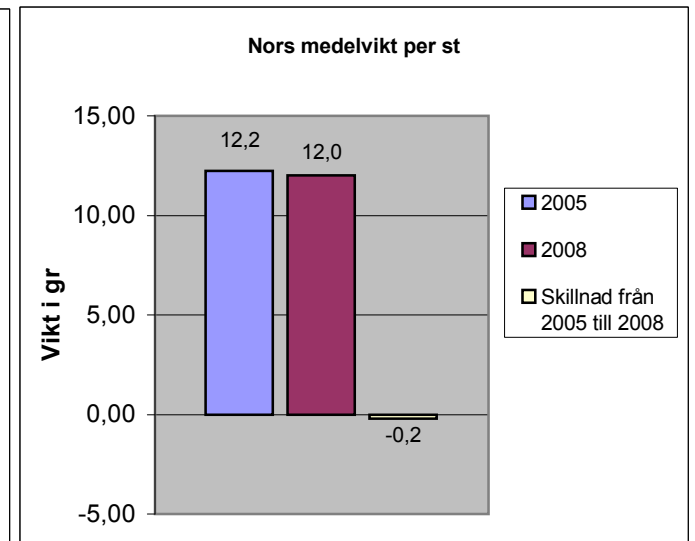
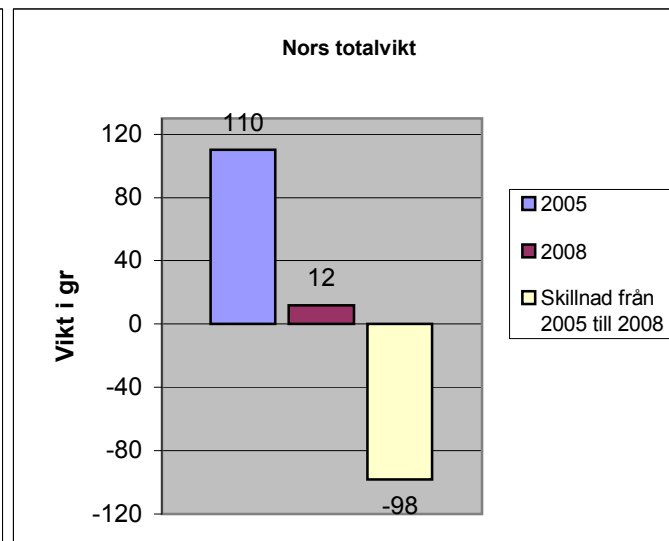
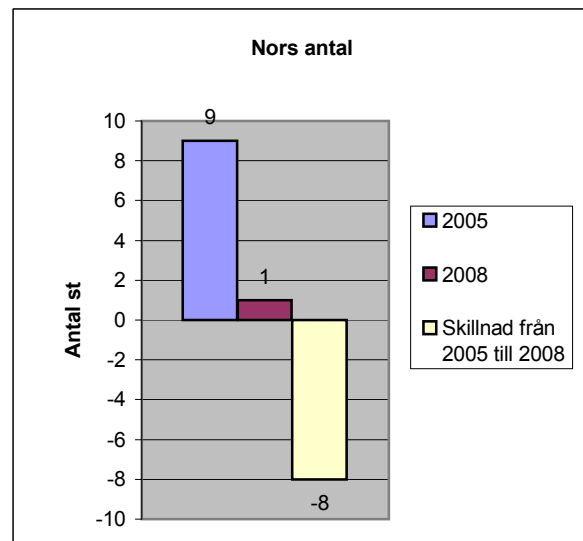
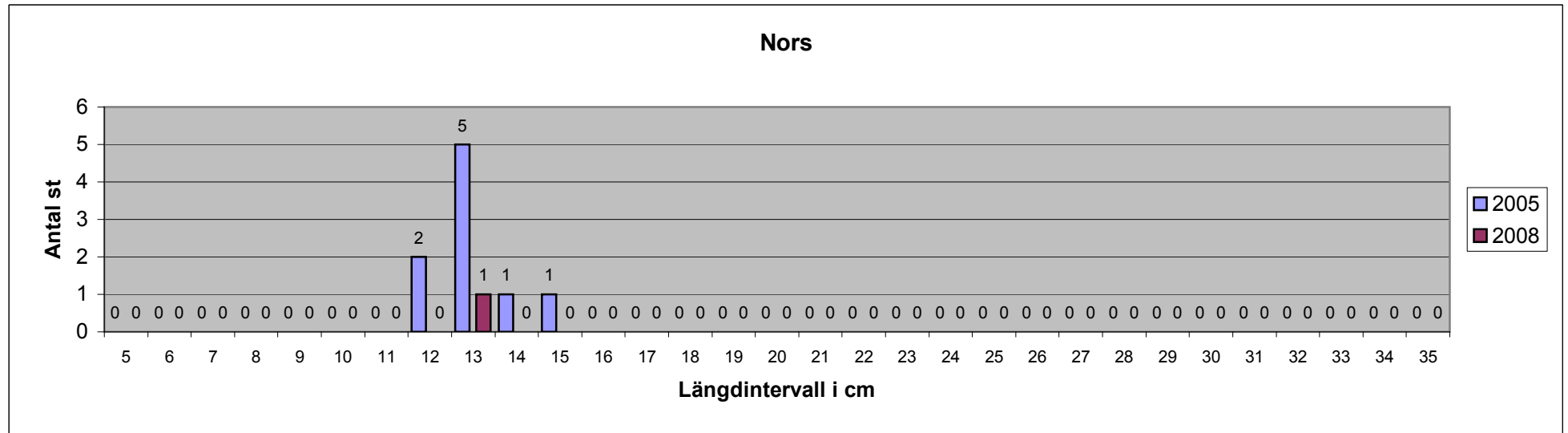


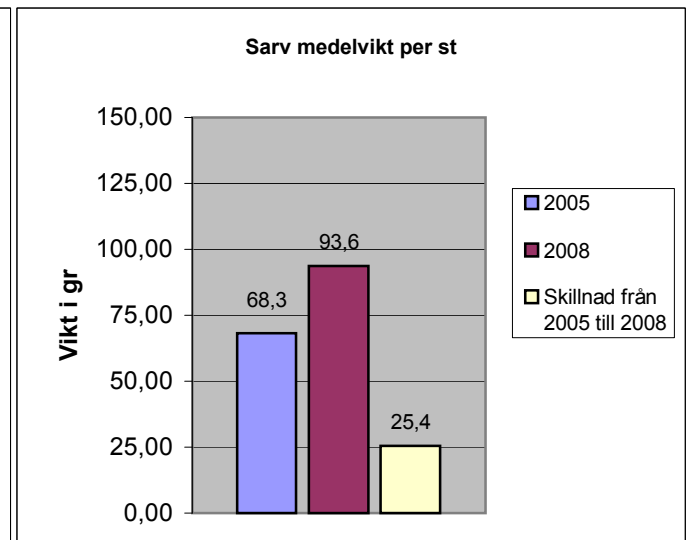
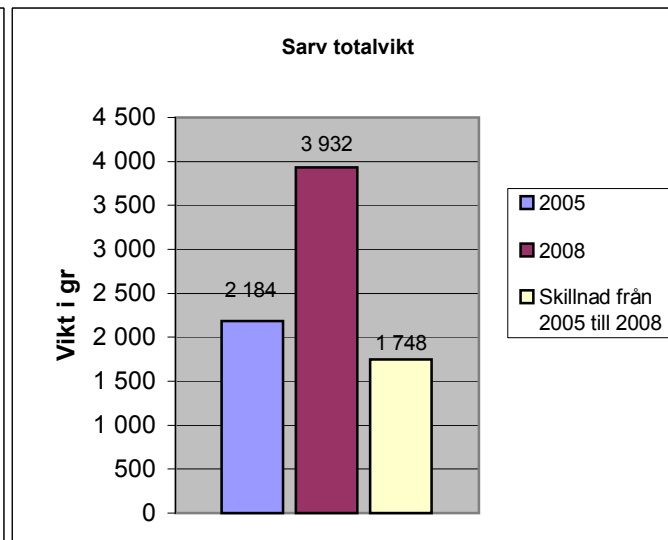
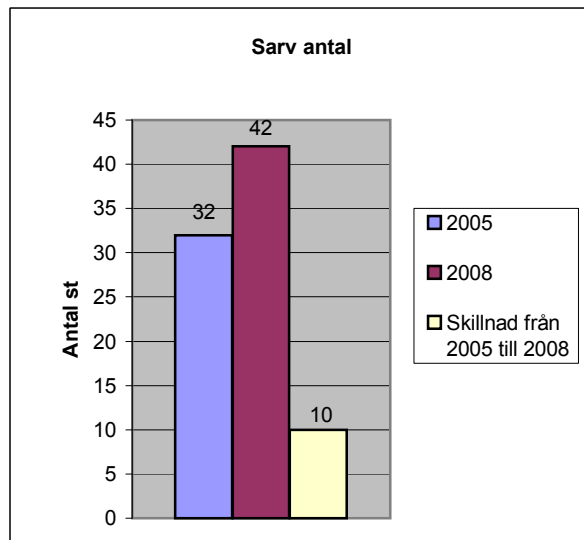
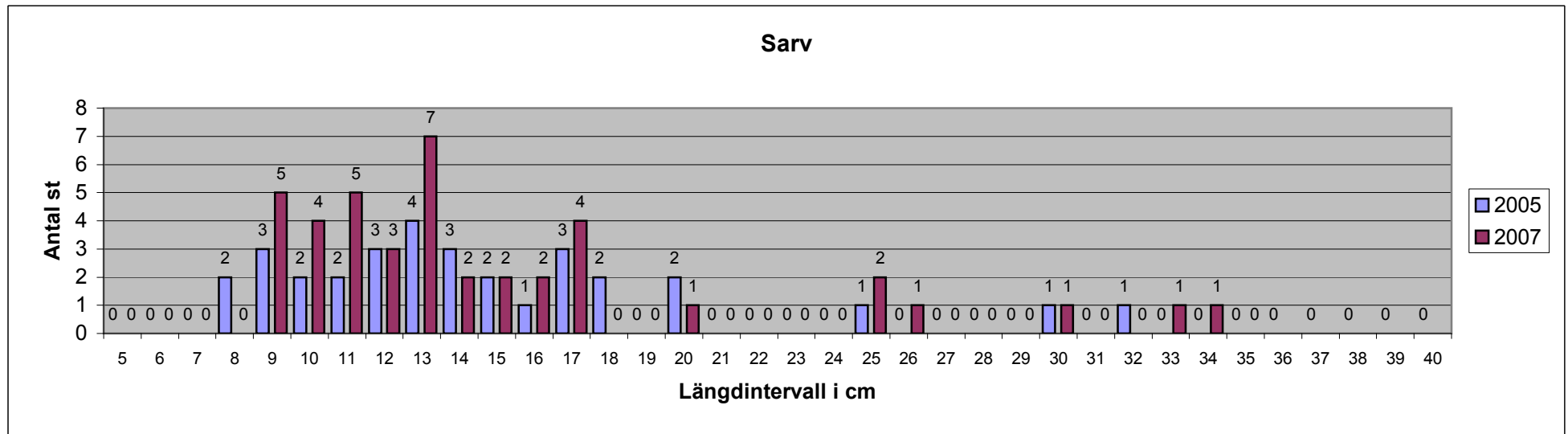


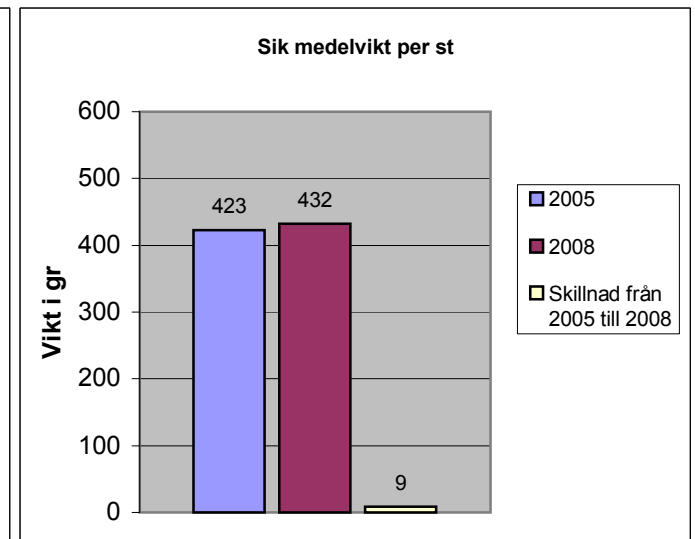
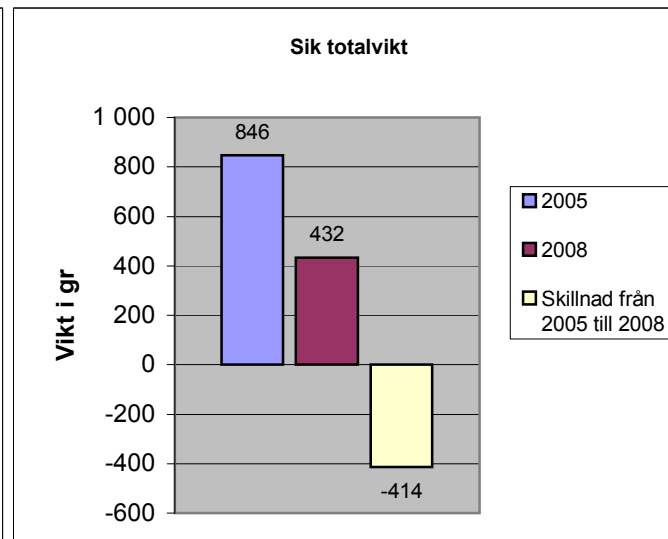
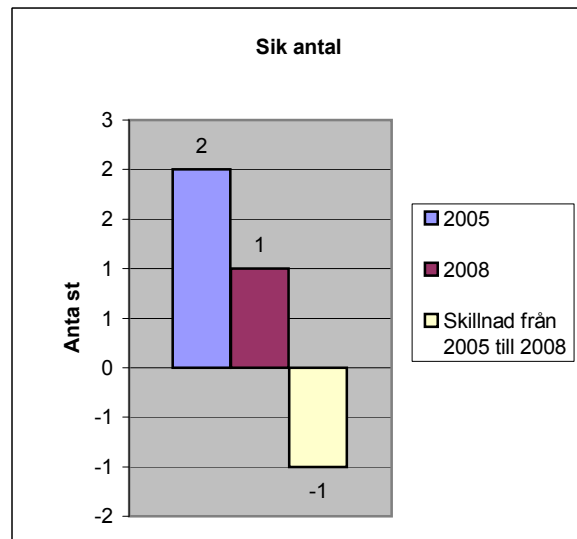
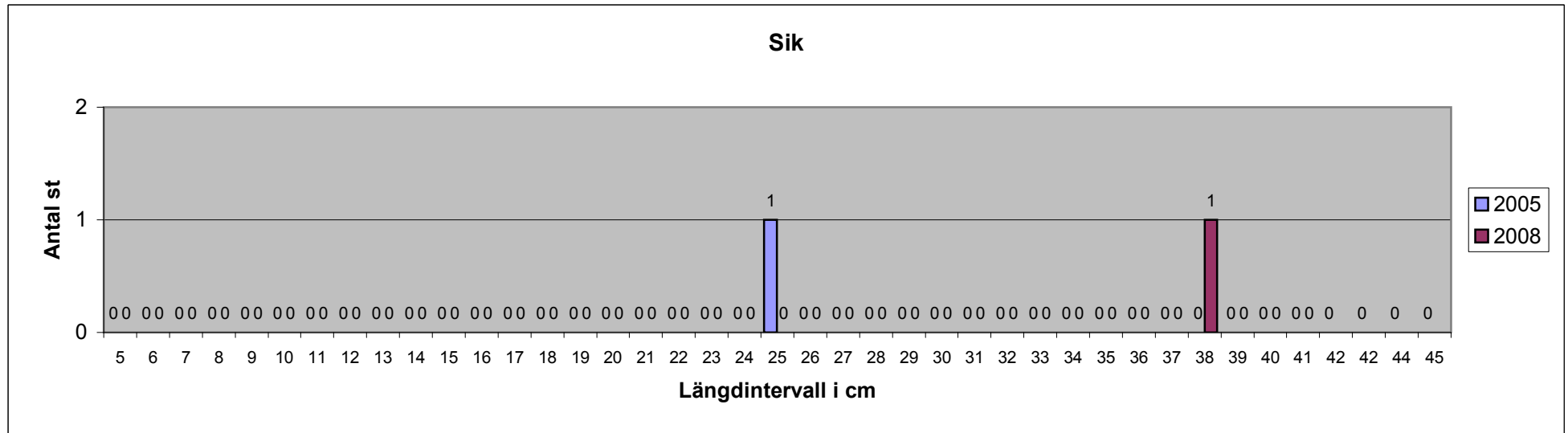


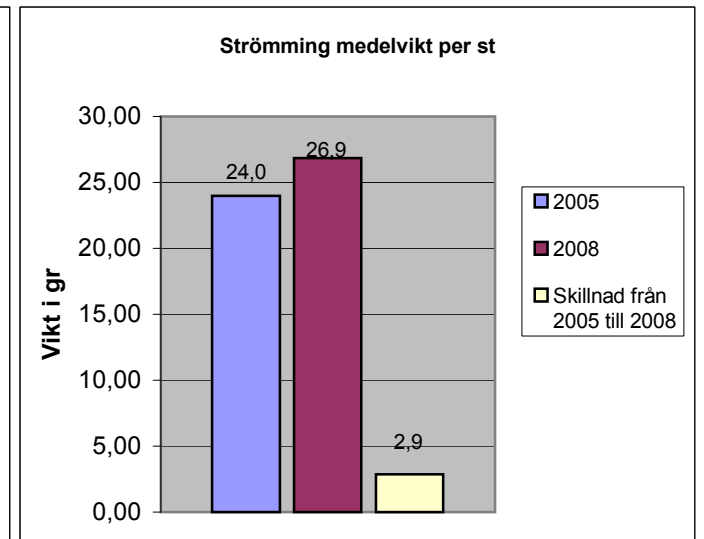
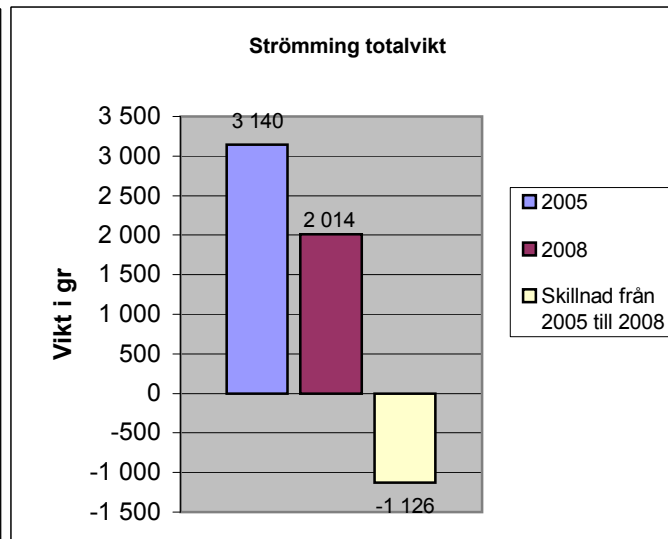
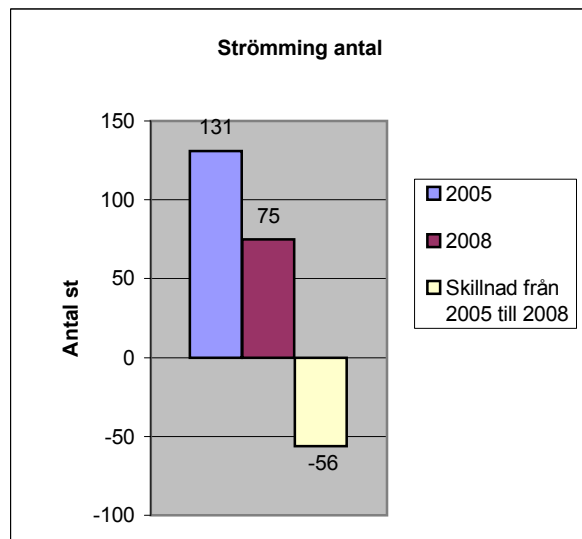
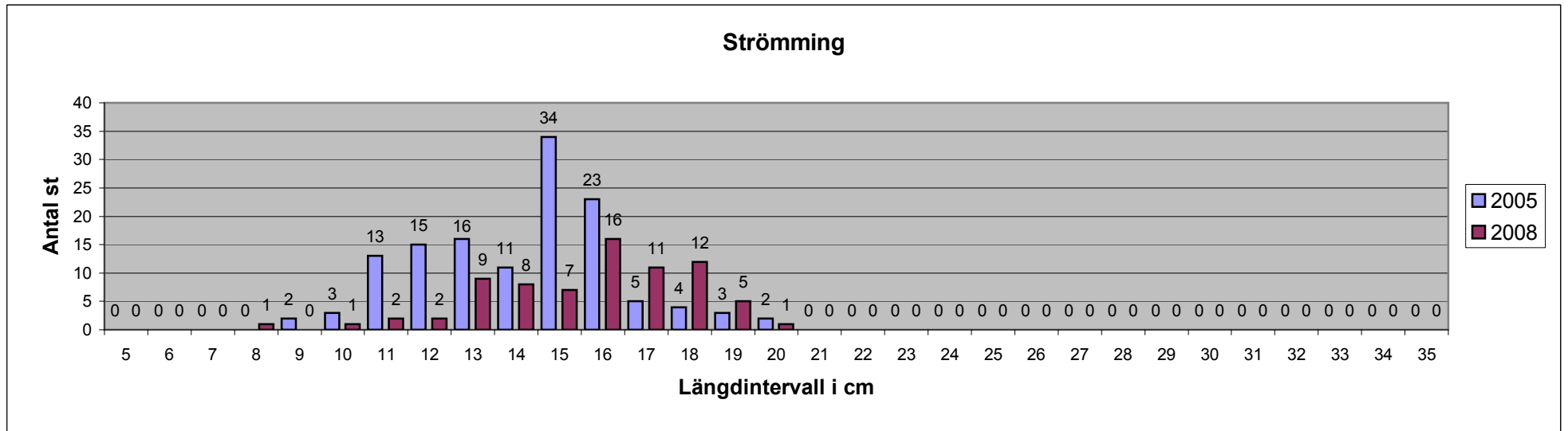


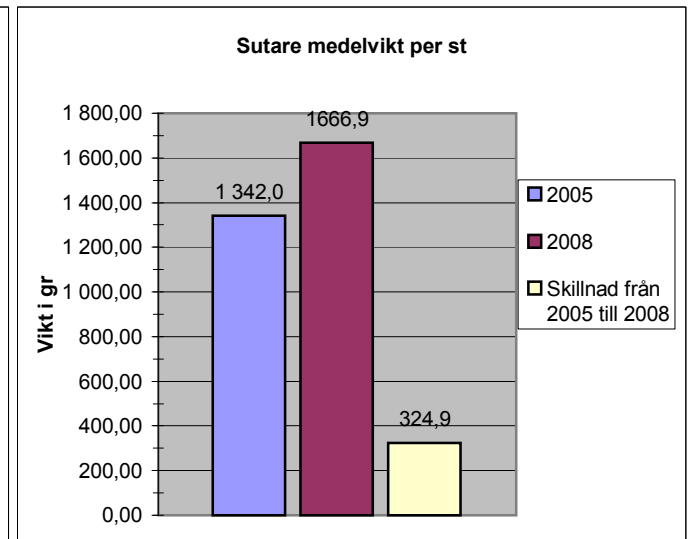
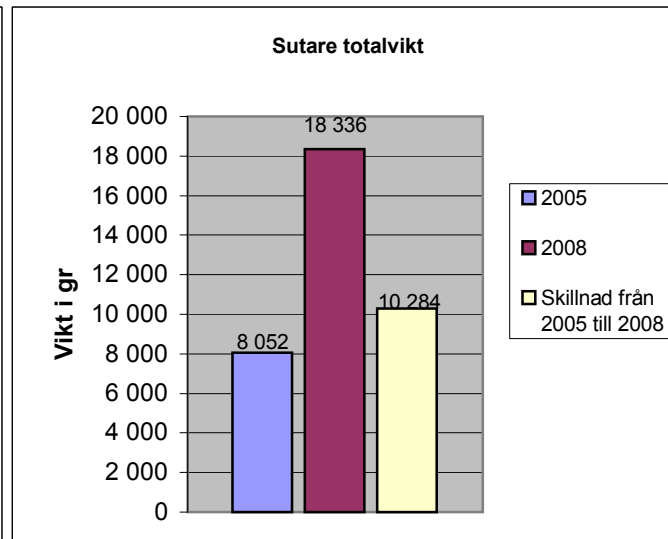
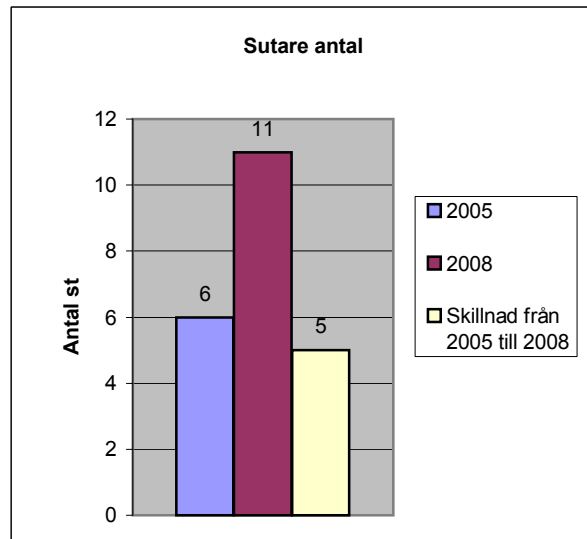
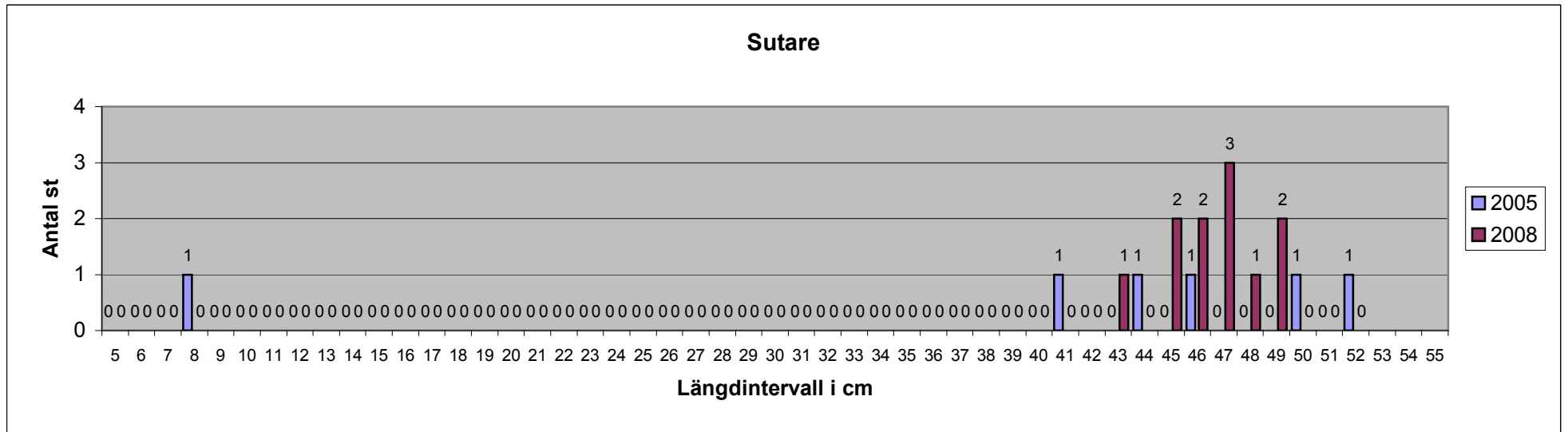


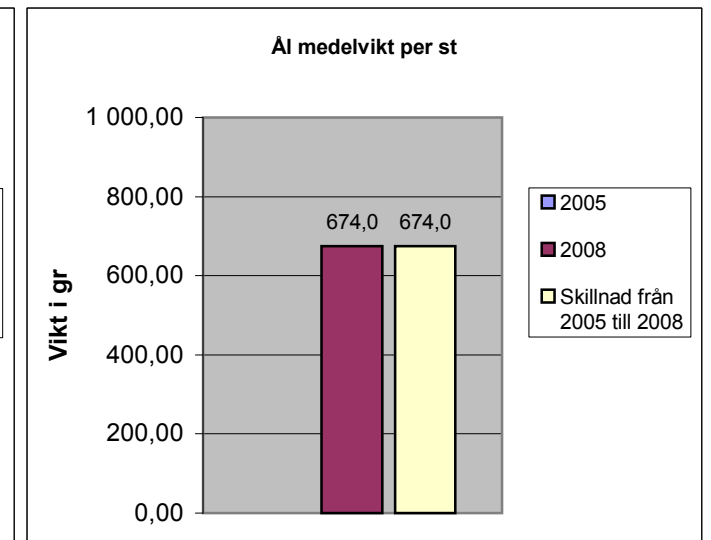
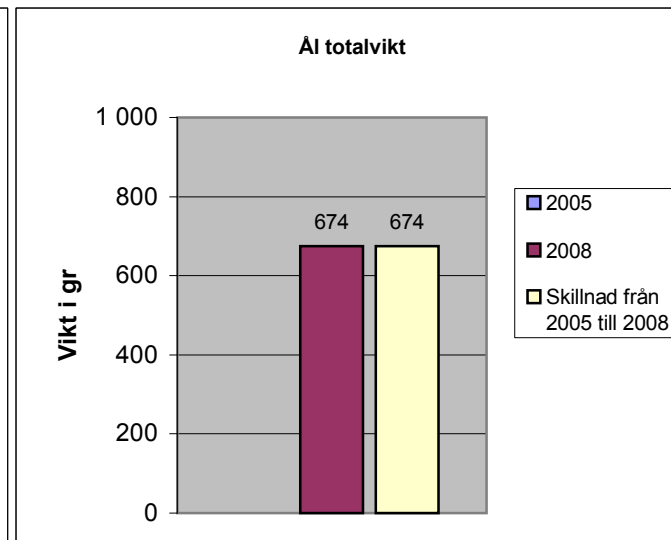
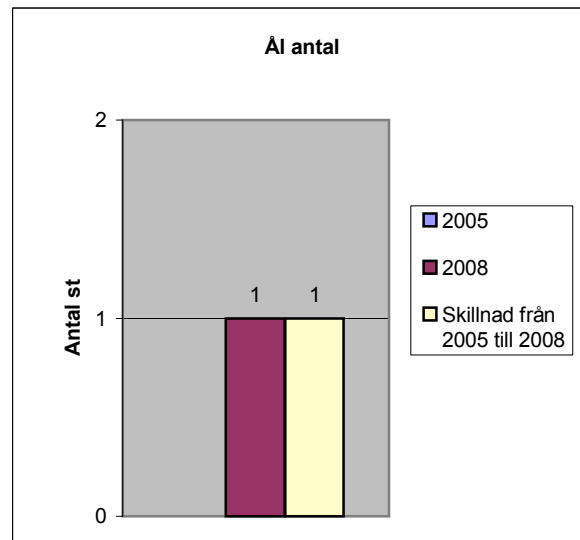
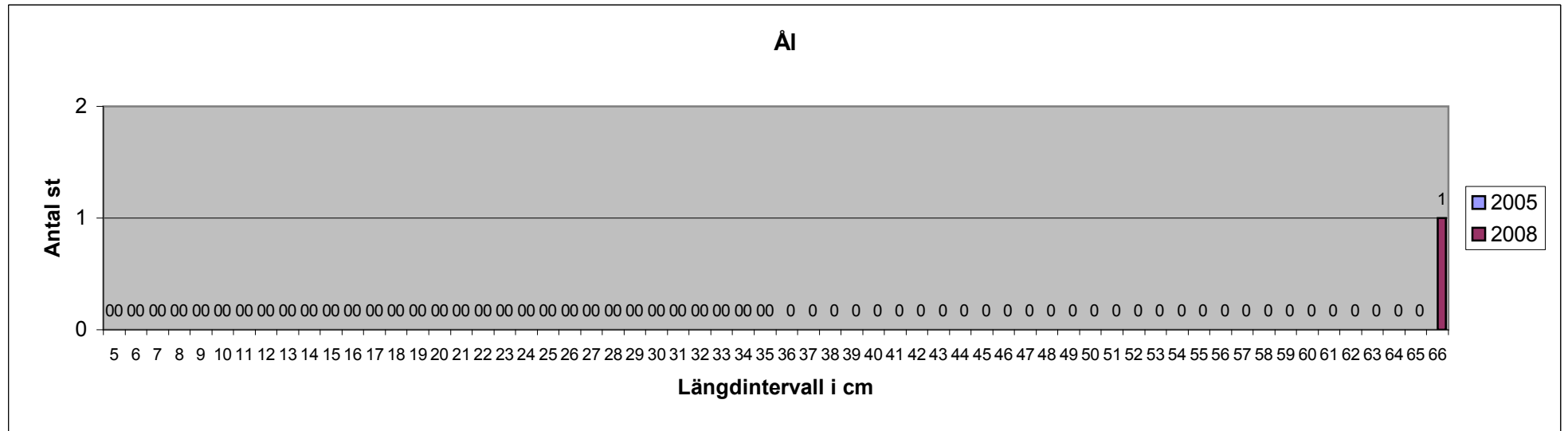












Fångst/Nätansträngning

Kalvfjärden, Brakmaren, Storängsfladen och tillhörande vikar i Tyresö

	2002																2005								2008								Skillnad 2005 till 2008							
	Djupzon				Djupzon				Djupzon				Djupzon				Djupzon				Djupzon				Djupzon															
	0-3 m	3-6 m	6-10 m	>10 m	0-3 m	3-6 m	6-10 m	>10 m	0-3 m	3-6 m	6-10 m	>10 m	0-3 m	3-6 m	6-10 m	>10 m	0-3 m	3-6 m	6-10 m	>10 m	0-3 m	3-6 m	6-10 m	>10 m	0-3 m	3-6 m	6-10 m	>10 m												
Antal nät	10	10	10	10	10	10	10	10	10	10	10	10	10	10	10	10	10	10	10	10	10	10	10	10	10	10	10	10												

Antal fiskar / nät

Abborre	29,90	28,10	4,40	0,00	33,90	37,40	12,40	0,50	15,80	26,80	7,90	0,00	-18,10	-10,60	-4,50	-0,50
Björkna	29,80	8,60	0,60	0,00	15,20	17,00	4,80	0,00	9,40	23,80	6,70	0,00	-5,80	6,80	1,90	0,00
Brax	0,20	0,00	0,00	0,00	0,10	0,20	0,00	0,00	2,20	7,20	2,50	0,00	2,10	7,00	2,50	0,00
Gädda	0,20	0,10	0,10	0,00	0,00	0,20	0,20	0,00	0,20	0,60	0,10	0,00	0,20	0,40	-0,10	0,00
Gärs	5,20	7,00	1,30	0,00	2,70	7,60	2,90	0,40	0,20	3,60	2,90	0,00	-2,50	-4,00	0,00	-0,40
Gös	0,50	1,40	0,20	0,00	0,10	1,30	0,00	0,00	0,00	4,40	0,30	0,00	-0,10	3,10	0,30	0,00
Id	0,40	0,60	0,20	0,00												
Lake					0,10	0,00	0,00	0,00	0,00	0,00	0,00	0,00	-0,10	0,00	0,00	0,00
Löja	29,20	27,60	0,00	0,00	6,90	13,70	0,00	0,00	17,00	11,00	2,30	0,00	10,10	-2,70	2,30	0,00
Mört	71,10	12,40	0,60	0,00	24,60	27,30	4,70	0,00	40,70	32,90	4,80	0,00	16,10	5,60	0,10	0,00
Nors	0,00	0,10	0,00	0,00	0,00	0,00	0,80	0,10	0,00	0,00	0,10	0,00	0,00	0,00	-0,70	-0,10
Sarv	2,40	0,00	0,00	0,00	0,00	0,00	0,00	0,10	0,00	0,00	0,00	0,00	0,00	0,00	0,00	-0,10
Sik					2,90	0,20	0,10	0,00	3,50	0,60	0,10	0,00	0,60	0,40	0,00	0,00
Strömring	11,00	2,70	4,70	1,50	0,50	0,80	7,80	4,00	0,20	0,70	6,50	0,10	-0,30	-0,10	-1,30	-3,90
Sutare	0,30	0,40	0,00	0,00	0,50	0,10	0,00	0,00	1,00	0,10	0,00	0,00	0,50	0,00	0,00	0,00
Allt									0,00	0,00	0,10	0,00	0,00	0,00	0,10	0,00

Vikt i gram / nät

Abborre	1511,30	1368,00	210,30	0,00	1 370,40	1 860,40	404,60	137,20	1319,2	1890,2	785,6	0,0	-51,20	29,80	381,00	-137,20
Björkna	634,00	282,70	25,10	0,00	416,70	496,80	226,00	0,00	122,2	561,6	317,8	0,0	-294,50	64,80	91,80	0,00
Brax	12,00	0,00	0,00	0,00	108,00	154,00	0,00	0,00	436,6	1401,4	247,2	0,0	328,60	1 247,40	247,20	0,00
Gädda	807,40	105,40	46,20	0,00	0,00	292,20	114,60	0,00	306,4	698,0	91,0	0,0	306,40	405,80	-23,60	0,00
Gärs	40,40	142,40	16,00	0,00	25,60	79,40	46,20	7,60	5,0	46,4	38,4	0,0	-20,60	-33,00	-7,80	-7,60
Gös	395,40	112,40	102,20	0,00	14,40	401,00	0,00	0,00	0,0	452,2	51,8	0,0	-14,40	51,20	51,80	0,00
Id	29,40	17,80	17,80	0,00												
Lake					1,60	0,00	0,00	0,00	0,0	0,0	0,0	0,0	-1,60	0,00	0,00	0,00
Löja	287,80	306,60	0,00	0,00	76,20	159,00	0,00	0,00	146,8	117,6	29,4	0,0	70,60	-41,40	29,40	0,00
Mört	1349,00	287,60	37,60	0,00	540,60	632,40	116,30	0,00	543,2	505,4	381,0	0,0	2,60	-127,00	264,70	0,00
Nors	0,00	1,20	0,00	0,00	0,00	0,00	9,00	2,00	0,0	0,0	1,2	0,0	0,00	0,00	-7,80	-2,00
Sarv	268,50	0,00	0,00	0,00	207,80	7,60	3,00	0,00	280,4	88,8	24,0	0,0	72,60	81,20	21,00	0,00
Sik					0,00	0,00	13,00	71,60	0,0	0,0	43,2	0,0	0,00	0,00	30,20	-71,60
Strömring	100,60	81,00	97,50	34,50	11,80	28,20	165,20	108,80	3,2	18,2	175,8	4,2	-8,60	-10,00	10,60	-104,60
Sutare	229,80	293,20	0,00	0,00	804,40	0,80	0,00	0,00	1687,2	146,4	0,0	0,0	882,80	145,60	0,00	0,00
Allt									0,0	0,0	67,4	0,0	0,00	0,00	67,40	0,00